



# KIT ABASTECIMENTO P/ DIESEL 230V

**ABASTECIMENTO**



COD.:

**5395**

**SUMÁRIO:**

<b>ORIENTAÇÕES GERAIS:</b> .....	<b>1</b>
<b>UTILIZAÇÃO CONFORME FINS PREVISTOS:</b> .....	<b>2</b>
<b>DETALHES DO PRODUTO:</b> .....	<b>2</b>
<b>ESPECIFICAÇÕES TÉCNICAS:</b> .....	<b>2</b>
<b>INSTALAÇÃO E OPERAÇÃO:</b> .....	<b>3</b>
<b>MANUTENÇÃO E CUIDADOS:</b> .....	<b>3</b>
<b>CALIBRAÇÃO (AFERIÇÃO):</b> .....	<b>4</b>
<b>SOLUÇÃO DE PROBLEMAS:</b> .....	<b>5</b>
<b>VISTA EXPLODIDA:</b> .....	<b>6</b>
<b>VISTA EXPLODIDA:</b> .....	<b>7</b>
<b>LISTA DE PEÇAS:</b> .....	<b>7</b>
<b>TERMOS DE GARANTIA:</b> .....	<b>8</b>

## ORIENTAÇÕES GERAIS:

- Referências ilustrativas:

SIMBOLOGIA:	SIGNIFICADO:	INSTRUÇÃO:
	<b>LEIA O MANUAL DE INSTRUÇÃO</b>	<b>LEIA AS DEVIDAS INSTRUÇÕES ANTES DE OPERAR O EQUIPAMENTO</b>
	<b>IMPORTANTE!</b>	<b>INFORMAÇÃO IMPORTANTE REFERENTE AO PRODUTO E/OU RECOMENDAÇÕES DE USO</b>
	<b>ATENÇÃO!</b>	<b>ATENÇÃO DURANTE A OPERAÇÃO: RISCO DE MORTE OU FERIMENTOS</b>
	<b>UTILIZE OS EPIS APROPRIADOS</b>	<b>UTILIZAÇÃO DE EPIS APROPRIADOS DE ACORDO COM A OPERAÇÃO E MANUSEIO DO PRODUTO</b>
	<b>PROÍBIDO FOGO</b>	<b>PROÍBIDO MANUSEIO DE ARTIFÍCIOS INFLAMÁVEIS E/OU FLAMEJANTES PRÓXIMO AO PRODUTO</b>
	<b>PROIBIDO FUMAR</b>	<b>PROÍBIDO FUMAR PRÓXIMO AO PRODUTO</b>
	<b>RISCO DE DESCARGA ELÉTRICA</b>	<b>RISCO DE DESCARGA ELÉTRICA OCASIONANDO FERIMENTOS OU MORTE</b>
	<b>RISCO DE EXPLOSÃO</b>	<b>RISCO DE EXPLOSÃO OCASIONANDO FERIMENTOS OU MORTE</b>
	<b>RISCO DE INCÊNDIO</b>	<b>RISCO DE INCÊNDIO OCASIONANDO FERIMENTOS OU MORTE</b>

## UTILIZAÇÃO CONFORME FINS PREVISTOS:

- O cumprimento das instruções de operação também faz parte do conceito de uso de acordo com os fins previstos.
- Qualquer outra utilização para além da finalidade prevista (outros meios, uso da força) ou alterações por iniciativa própria (modificações, peças sobressalentes não genuínas) podem originar riscos e não são consideradas utilizações para os fins previstos. A responsabilidade pelos danos causados por utilizações divergentes dos fins previstos recai sobre a empresa operadora.
- Nunca realize qualquer tipo de manutenção com o equipamento ligado. Reparos e manutenções só devem ser realizados por pessoal técnico qualificado. Para reparos ou substituições, utilizar somente peças genuínas, caso contrário cessa a garantia.
- Leia com atenção o manual de instruções antes de iniciar qualquer operação ao equipamento.
- Acionar equipamento somente após certificar-se que o mesmo esteja corretamente instalado conforme normas de segurança. Respeite as leis e regulamentações nacionais e locais.
- Este produto foi projetado e construído em observância dos requisitos específicos relativos à segurança e à saúde. Apesar de tudo, este produto ainda pode constituir uma fonte de riscos, nomeadamente se não for utilizado em conformidade com os fins previstos ou sem os cuidados necessários.
- Mantenha crianças e espectadores afastados durante a operação do equipamento.
- Se durante a utilização ocorrer alguma queda ou quebra de alguma parte do equipamento, cesse imediatamente a operação.
- Recomenda-se a utilização de EPIs para a segurança do operador durante o uso do equipamento.

## DETALHES DO PRODUTO:

Os Kits de Abastecimento Bremen são projetados e desenvolvidos para utilização em **tanques de abastecimento ao ar livre para abastecimento de maquinários agrícola.**

Os kits são compostos por uma **bomba autoaspirante**, com **válvula by-pass integrada** e que garante uma vazão de até 60 litros por minuto, aliada a um bico automático e um medidor mecânico, garantindo um controle mais preciso e eficiente do fluxo de abastecimento.

## ESPECIFICAÇÕES TÉCNICAS:

MODELO	5395
APLICAÇÃO	Diesel
VAZÃO LIVRE*	66 L/min
TENSÃO	230 V
POTÊNCIA	330 W
CICLO MÁXIMO DE TRABALHO	30 minutos
<b>MEDIDOR</b>	
PRINCÍPIO DE FUNCIONAMENTO	Mecânico - 4 Dígitos
PRECISÃO:	± 1%
CONEXÕES DE ENTRADA E SAÍDA	1" - BSP
<b>DIMENSÕES</b>	
ENTRADA E SAÍDA DA BOMBA	1"
MANGUEIRA DE SUÇÃO	1" x 2m
MANGUEIRA DE TRANSFERÊNCIA	1" x 4m
DIMENSÕES GERAIS	490 x 430mm
PESO	27 Kg



**\*O equipamento pode sofrer uma queda de vazão e/ou potência em caso de utilização junto a demais componentes, como: Filtros, mangueiras, extensões e bicos não fornecidos em conjunto com o produto.**

## INSTALAÇÃO E OPERAÇÃO:

1. Fixe a base em seu tanque ou estrutura apropriada.
2. Conecte a mangueira de sucção (transparente) na entrada da bomba.
3. Conecte a mangueira de transferência na saída do numerador.
4. Conecte o bico de abastecimento à mangueira de transferência.
5. Ligue o equipamento em sua rede elétrica, certificando-se de que está sendo conectado à tensão correta.
6. Para operação do equipamento, após conecta-lo a sua rede, basta acionar a chave interruptora localizada na lateral da bomba e acionar o gatilho do bico para início do abastecimento.
7. Para a finalização do abastecimento, deve-se soltar o gatilho e desliga-la de imediato para evitar possíveis superaquecimentos.

## MANUTENÇÃO E CUIDADOS:

- Inspeccione regularmente o filtro tela presente na mangueira de sucção, a procura de impurezas que possam obstruir o fluxo do fluido e/ou causar danos internos ao equipamento
- Efetue periodicamente a aferição de seu numerador, afim de tirar maior proveito e precisão durante os abastecimentos.
- O equipamento não possui desligamento automático, certifique-se de não o deixar em operação sem supervisão.
- Nunca opere o equipamento sem fluido, a operação a seco pode danificar o equipamento internamente.
- Certifique-se de que o ciclo de trabalho do equipamento seja sempre respeitado.



**A NÃO OBSERVÂNCIA DO CICLO DE TRABALHO DO EQUIPAMENTO PODE DANIFICAR COMPONENTES INTERNOS DO PRODUTO, ALÉM DE SER CONSIDERADA UMA VIOLAÇÃO DOS TERMOS DE GARANTIA.**



**NÃO UTILIZE ESTE EQUIPAMENTO PARA FLUÍDOS DE BAIXA IGNIÇÃO, COMO: *ÁLCOOL, GASOLINA E QUEROSENE.***

## • UTILIZAÇÃO DE FILTROS DE LINHA:

Os filtros são dispositivos indispensáveis para o pleno funcionamento dos equipamentos da linha de abastecimento e o prolongamento da vida útil de seus componentes. São, normalmente, instalados na saída dos tanques de combustível, antes da entrada da bomba, tornando o fluido livre de impurezas, evitando danos internos à bomba utilizada.

Os filtros são constituídos, basicamente, de **Cúpulas** e **Elementos Filtrantes**.

## INSTALAÇÃO DOS FILTROS DE LINHA:

1. Retire a Cúpula desrosqueando-a e aloque o elemento filtrante, rosqueando-o no local indicado.
2. Realoque a Cúpula à base, rosqueando-a.
3. Instale o filtro entre a saída de seu tanque e a entrada de sua bomba, seguindo o sentido do fluxo indicado por uma seta na carcaça do produto.



## CALIBRAÇÃO (AFERIÇÃO):

O procedimento de calibração, é indicado para quando for constatado que a quantidade de líquido mensurada pelo medidor está diferente da quantidade real dispersada pelo gatilho.

A quantidade parcial será mostrada nos numeradores parciais (**ref.: 1**), a qual pode ser zerada quando desejado, sendo antes ou após abastecimento.

Para zerar a quantidade parcial, deve-se utilizar o botão zerador (**ref.: 3**).

Por outro lado, a quantidade total (**ref.: 2**) não pode ser zerada, tornando-se o registro de quanto o medidor já mensurou de líquido.




### • QUANDO O VOLUME DE COMBUSTÍVEL É MAIOR DO QUE O ABASTECIDO:

- Remova o parafuso tampão para ter acesso ao parafuso aferidor e, posteriormente, gire o mesmo **em sentido horário** (para a direita), para diminuir o volume de combustível. Após a operação, reponha o parafuso tampão para evitar qualquer tipo de vazamento durante o teste.


### • QUANDO O VOLUME DE COMBUSTÍVEL É MAIOR DO QUE O ABASTECIDO:

- Remova o parafuso tampão para ter acesso ao parafuso aferidor e, posteriormente, gire o mesmo **em sentido anti-horário** (para a esquerda), para aumentar o volume de combustível. Após a operação, reponha o parafuso tampão para evitar qualquer tipo de vazamento durante o teste.

 **PARA EFETUAR O PROCEDIMENTO INSTRUÍDO ACIMA, O NUMERADOR PARCIAL DEVE ESTAR ZERADO.**

 **O PARAFUSO AFERIDOR É ENCONTRADO NA PARTE SUPERIOR TRASEIRA DO NUMERADOR, PRÓXIMO A CONEXÃO.**

 **RECOMENDA-SE QUE O PROCEDIMENTO SEJA FEITO EM UM RECIPIENTE DE, NO MÍNIMO, 20L AFERIDO PELO INMETRO.**

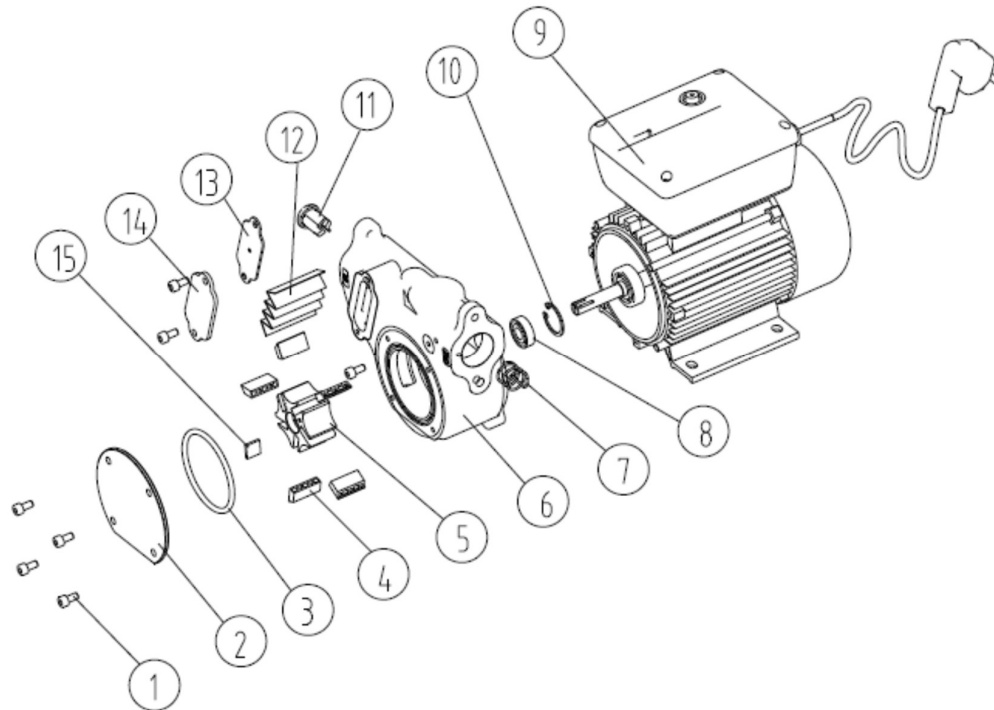
 **A OPERAÇÃO DEVE SER EFETUADA COM O MOTOR DA BOMBA DESLIGADO, E, APÓS A REALIZAÇÃO DO PROCEDIMENTO, DEVE-SE LIGA-LA PARA NOVOS TESTES.**

**SOLUÇÃO DE PROBLEMAS:**

<b>PROBLEMA</b>	<b>CAUSA</b>	<b>SOLUÇÃO</b>
<b>VAZÃO BAIXA OU INEXISTENTE</b>	Mal contato das garras elétricas	Reconecte as garras à bateria e verifique a ligação dos polos.
	Vazamento nas mangueiras	Reconecte as mangueiras corretamente e verifique as presilhas de fixação do niple.
	Entrada de ar nas mangueiras	
	Recipiente vazio	Adicione diesel ao recipiente em que a mangueira de sucção está conectada.
	Baixo fornecimento de energia	Verifique a bateria utilizada e a ligação dos polos.
	Palhetas desgastadas ou danificadas	Efetue a substituição da peça.
	Filtro obstruído	Efetue a limpeza do filtro.
<b>MOTOR COM BAIXA ROTAÇÃO</b>	Utilização de bico inapropriado	Utilize o item apropriado e verifique as especificações da bomba.
	Rotor obstruído	Abra a tampa do rotor e procure por impurezas, limpe se necessário.
<b>VAZAMENTO NO CORPO DA BOMBA</b>	Escovas desgastadas	Efetue a substituição da peça.
	Vedações danificadas	Efetue a substituição da peça.
<b>SUPERAQUECIMENTO</b>	Líquido inapropriado, com alta viscosidade	Verifique a aplicação do equipamento e o fluído utilizado.
	Filtro obstruído	Efetue a limpeza do filtro.
	Mangueira obstruída	Efetue a verificação e desobstrução da mangueira
	Utilização de bico inapropriado	Utilize o item apropriado e verifique as especificações da bomba.

## VISTA EXPLODIDA:

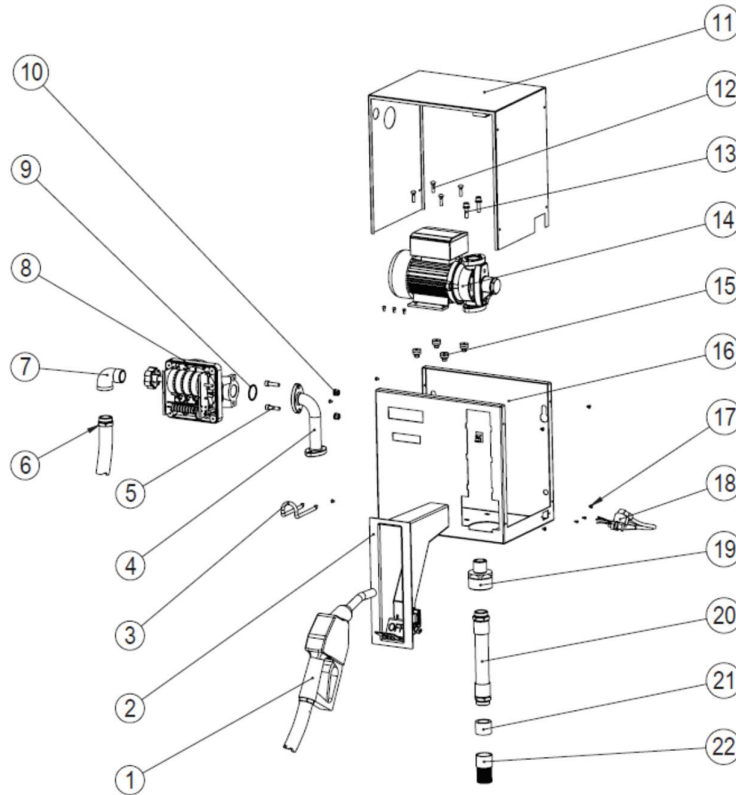
- Bomba Elétrica P/ Diesel (Ref.: 539509):



CODIGO BREMEN	N° DE REF.	DESCRIÇÃO	QTD
539516	1	Parafuso M5x10	07
539517	2	Placa Frontal	01
539503	3	O-Ring	01
539504	4	Paletas	05
539505	5	Rotor	01
539506	6	Voluta	01
539507	7	Mola Do By-Pass	01
539501	8	Gaxeta	01
539509	9	Bomba	01
539510	10	Anel Elástico	01
539511	11	Válvula Do By-Pass	01
539512	12	Filtro	01
539513	13	Proteção De Borracha	01
539514	14	Proteção Do Filtro	01
539515	15	Chave Do Rotor	01
539502	-	Induzido	01

**VISTA EXPLODIDA:**

- **KIT COMPLETO:**



**LISTA DE PEÇAS:**

CÓDIGO BREMEN:	Nº DE REF.:	DESCRIÇÃO:	QTD.:
1843	1	Bico Automático	1
539518	2	Suporte Do Bico	1
539519	3	Suporte Da Mangueira	1
539520	4	Flange	1
539525	5	Parafuso M8	2
539500	6	Mangueira sucção	1
130	7	Joelho	1
4528	8	Medidor Mecânico	1
529523	9	O-Ring	1
539524	10	Porca M8	2
539525	11	Placa De Proteção	1
539526	12	Parafuso M6	4
539521	13	Parafuso M8	2
539528	15	Arruela M8	1
539529	16	Placa Traseira	4
539530	17	Parafuso M4	1
539531	18	Cabo De Força	8
5395119	19	Duto Conexão	1
5395120	20	Entrada	1
5395121	21	Válvula Anti-retorno	-
5395122	22	Filtro Tela	1

**TERMOS DE GARANTIA:**

A Bremen Importadora de Equipamentos para Lubrificação Ltda. fornece a garantia para o produto: **KIT DE ABASTECIMENTO PARA DIESEL (Cód.: 5395)**, contra qualquer defeito de fabricação que se apresente no período de **9 meses**, contados a partir da data da emissão da Nota Fiscal de venda ao consumidor final, **sendo agregado ao período de 90 dias (3 meses) impostos pelo Art. 26 do Código de Defesa do Consumidor (Lei 8.078/90), totalizando 12 meses.**

Qualquer defeito que for constatado neste produto deve ser imediatamente comunicado ao local de aquisição munido deste termo de garantia e Nota Fiscal de aquisição do mesmo (o endereço e telefone do local de aquisição constam em sua Nota Fiscal de compra).

Em caso de dúvida, contate-nos através do endereço eletrônico: **sac@bremenimportadora.com.br** e/ou pelo telefone **0800 771 0100**.

Esta garantia abrange a substituição de peças do produto que apresente defeitos constatados como sendo de fabricação, além da mão de obra utilizada no respectivo reparo.

**PROCEDIMENTO PARA SOLICITAÇÃO:**

Ocorrendo falha no produto dentro do prazo de garantia, o cliente poderá acionar a garantia no local de compra do produto, em qualquer Assistência Técnica Autorizada, diretamente através do telefone: **0800-771-0100** ou e-mail: **sac@bremenimportadora.com.br**, ou pelo nosso site oficial: **www.bremenimportadora.com.br**, mediante a apresentação dos seguintes documentos:

- Nota Fiscal ou Cupom Fiscal de Aquisição do Produto;
- Descrição completa e detalhada do defeito ocorrido, incluindo mídias (fotos e vídeos).

Os locais de *Assistências Técnicas Autorizadas* podem ser consultados através do site oficial da Bremen.

**A GARANTIA PERDERÁ A VALIDADE QUANDO:**

1. Houver remoção / alteração do número de série ou da etiqueta de identificação do produto;
2. O produto for ligado em tensão diferente da qual foi destinado;
3. O produto sofrer maus tratos, descuidos ou ainda sofrer alterações, modificações ou consertos feitos por pessoas ou entidades não credenciadas pela Bremen Importadora;
4. O defeito for causado por acidente ou má utilização do produto pelo consumidor.

**A GARANTIA NÃO COBRIRÁ:**

1. Despesas de deslocamento e/ou envio do produto para reparo em terceiros e/ou credenciados;
2. Despesas com desinstalação e/ou instalação do produto;
3. Produtos ou peças danificadas devido a acidentes no transporte e/ou manuseio, riscos ou atos e efeitos da natureza;
4. Mau funcionamento ou falhas decorrentes de problemas de fornecimento de energia elétrica;
5. Utilização incorreta do produto, ocasionando trincas, corrosão, riscos ou deformação do produto, danos em partes ou peças;
6. Limpeza inadequada com utilização de produtos químicos, solventes, esponjas de aço, água e produtos abrasivos;
7. Remoção e queda de peças durante a instalação ou manuseio do produto;
8. Uso de embalagem inadequada no envio do produto para reparo;
9. Defeitos e danos causados por agentes naturais (enchente, maresia, descarga elétrica e outros) ou exposição excessiva ao calor.

Este termo de garantia é válido apenas para produtos comercializados e utilizados em território brasileiro. Preserve a Nota Fiscal de aquisição do produto e este termo de garantia.



**Bremen Importadora de Equip. p/ Lubrificação Ltda.**  
**Av. Ely Corrêa, 2083 – Gravataí, RS – CEP 94180-212 – Dona Mercedes**  
**Fone: (51) 3201.0132 - Assist. Técnica: 0800 771 0100**  
**[www.bremenimportadora.com.br](http://www.bremenimportadora.com.br) - [sac@bremenimportadora.com.br](mailto:sac@bremenimportadora.com.br)**