



# KIT PROPULSORA PARA TAMBOR 200KG

## LUBRIFICAÇÃO



# 50:1

**SUMÁRIO:**

<b>ORIENTAÇÕES GERAIS:</b> .....	<b>2</b>
<b>UTILIZAÇÃO CONFORME FINS PREVISTOS:</b> .....	<b>3</b>
<b>CUIDADOS PRÉVIOS:</b> .....	<b>3</b>
<b>ESPECIFICAÇÕES TÉCNICAS:</b> .....	<b>3</b>
<b>DETALHES DO PRODUTO:</b> .....	<b>4</b>
<b>INSTALAÇÃO E OPERAÇÃO:</b> .....	<b>4</b>
<b>MANUTENÇÃO E CUIDADOS:</b> .....	<b>4</b>
<b>VISTA EXPLODIDA:</b> .....	<b>5</b>
<b>TERMOS DE GARANTIA:</b> .....	<b>7</b>

**ORIENTAÇÕES GERAIS:**

- Referências ilustrativas:

<b>SIMBOLOGIA:</b>	<b>SIGNIFICADO:</b>	<b>INSTRUÇÃO:</b>
	<b>LEIA O MANUAL DE INSTRUÇÃO</b>	<b>LEIA AS DEVIDAS INSTRUÇÕES ANTES DE OPERAR O EQUIPAMENTO</b>
	<b>IMPORTANTE!</b>	<b>INFORMAÇÃO IMPORTANTE REFERENTE AO PRODUTO E/OU RECOMENDAÇÕES DE USO</b>
	<b>ATENÇÃO!</b>	<b>ATENÇÃO DURANTE A OPERAÇÃO: RISCO DE MORTE OU FERIMENTOS</b>
	<b>UTILIZE OS EPIs APROPRIADOS</b>	<b>UTILIZAÇÃO DE EPIs APROPRIADOS DE ACORDO COM A OPERAÇÃO E MANUSEIO DO PRODUTO</b>
	<b>PROÍBIDO FOGO</b>	<b>PROÍBIDO MANUSEIO DE ARTIFÍCIOS INFLAMÁVEIS E/OU FLAMEJANTES PRÓXIMO AO PRODUTO</b>
	<b>PROIBIDO FUMAR</b>	<b>PROÍBIDO FUMAR PRÓXIMO AO PRODUTO</b>
	<b>RISCO DE DESCARGA ELÉTRICA</b>	<b>RISCO DE DESCARGA ELÉTRICA OCASIONANDO FERIMENTOS OU MORTE</b>
	<b>RISCO DE EXPLOSÃO</b>	<b>RISCO DE EXPLOSÃO OCASIONANDO FERIMENTOS OU MORTE</b>
	<b>RISCO DE INCÊNDIO</b>	<b>RISCO DE INCÊNDIO OCASIONANDO FERIMENTOS OU MORTE</b>

**UTILIZAÇÃO CONFORME FINS PREVISTOS:**

- O cumprimento das instruções de operação também faz parte do conceito de uso de acordo com os fins previstos.
- Qualquer outra utilização para além da finalidade prevista (outros meios, uso da força) ou alterações por iniciativa própria (modificações, peças sobressalentes não genuínas) podem originar riscos e não são consideradas utilizações para os fins previstos. A responsabilidade pelos danos causados por utilizações divergentes dos fins previstos recai sobre a empresa operadora.
- Nunca realize qualquer tipo de manutenção com o equipamento ligado. Reparos e manutenções só devem ser realizados por pessoal técnico qualificado. Para reparos ou substituições, utilizar somente peças genuínas, caso contrário cessa a garantia.
- Leia com atenção o manual de instruções antes de iniciar qualquer operação ao equipamento.
- Acionar equipamento somente após certificar-se que o mesmo esteja corretamente instalado conforme normas de segurança. Respeite as leis e regulamentações nacionais e locais.
- Este produto foi projetado e construído em observância dos requisitos específicos relativos à segurança e à saúde. Apesar de tudo, este produto ainda pode constituir uma fonte de riscos, nomeadamente se não for utilizado em conformidade com os fins previstos ou sem os cuidados necessários.
- Mantenha crianças e espectadores afastados durante a operação do equipamento.
- Se durante a utilização ocorrer alguma queda ou quebra de alguma parte do equipamento, cesse imediatamente a operação.
- Recomenda-se a utilização de EPIs para a segurança do operador durante o uso do equipamento.

**CUIDADOS PRÉVIOS:**

- Quando o equipamento não estiver sendo utilizado, o conector de engate rápido deve ser removido e o gatilho pressionado até que não reste graxa no interior da pistola.
- Não coloque a propulsora em funcionamento sem material a ser bombeado, o funcionamento a seco pode danificar as partes internas.

**ESPECIFICAÇÕES TÉCNICAS:**

MODELO	9415 / 8970 / 8971
APLICAÇÃO	Graxa
RATEIO	50:1
VAZÃO*	850 g/min
CONSUMO DE AR	7 pcm <sup>3</sup>
PRESSÃO DE TRABALHO	6 a 8 Bar 87 a 116 Psi
PRESSÃO DE SAÍDA	300 a 400 Bar 4350 a 5800 Psi
TAMBOR INDICADO	200kg
TEMP. MÁXIMA DE OPERAÇÃO	-20°C a 120°C
MANGUEIRA***	SAE 100 R2AT- 10m
DIMENSÕES	1190 x 600mm
PESO	18,200kg

*\*Testes realizados com graxa NLGI (8 bar)*

*\*\*O equipamento pode sofrer uma queda de vazão e/ou potência em caso de utilização junto a demais componentes, como: Filtros, mangueiras, extensões e bicos não fornecidos em conjunto com o produto.*

*\*\*\*O modelo 8970 não acompanha mangueira e válvula de controle de graxa.*

*O modelo 9415 não acompanha mangueira, válvula de controle de graxa e disco compactador.*

**DETALHES DO PRODUTO:**

Projetado para **atender de forma direta o consumidor**, o Kit Propulsora Para Graxa Bremen é **ideal para lubrificação** e utilização em indústrias, fazendas, oficinas e demais locais e/ou equipamentos que demandam um **alto volume de lubrificação**. Apresenta um **alto desempenho** em funcionamento e **durabilidade**, fornecendo uma pressão 50 vezes maior do a pressão de entrada (**relação 50:1**), e um **modo de operação simples e prático**, transferindo a graxa por meio de uma haste pescadora acionada de acordo com a pressão liberada pelo gatilho e **suportando fluidos em escala de 1 a 5 (Grau referente a tabela NLGI)**.

**INSTALAÇÃO E OPERAÇÃO:**

1. Insira a propulsora no tambor, mantendo o disco seguidor sobre a graxa.
2. Conecte o conjunto Lubrifil a sua propulsora, seguindo a indicação da seta gravada na estrutura do equipamento, representando o sentido de fluxo.
3. Conecte o equipamento à sua rede de ar.
4. Trave e a tampa acoplada.
5. Regule a pressão conforme indicado nas especificações técnicas do produto.
6. Após a regulagem da pressão indicada, o equipamento funciona de forma automática acionando o gatilho.
7. Para cessar o funcionamento, basta soltar o gatilho.



Para aumento da vida útil de seu equipamento e preservação das peças internas do mesmo, recomenda-se a utilização de Conjuntos de Filtragem e Lubrificação junto a sua linha pneumática.



Para a redução de riscos à saúde e integridade física do operador, atente-se a especificação de cada produto, pois cada dispositivo possui uma pressão de trabalho diferente.

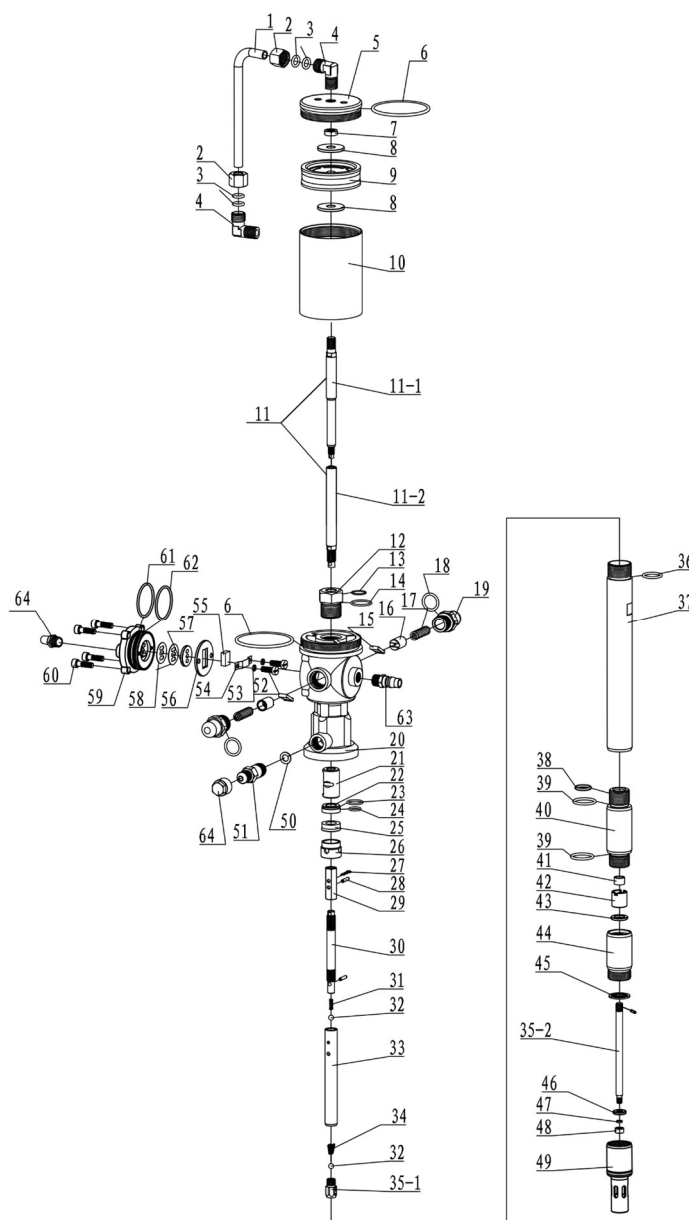


Para plena funcionalidade de seu equipamento, é recomendada a utilização de um compressor com um consumo de ar 70% maior do que a necessidade do produto.

## SOLUÇÃO DE PROBLEMAS:

PROBLEMA	CAUSA	SOLUÇÃO
<b>Propulsora trabalha, mas não transfere o fluido</b>	<b>Bolhas de ar na graxa</b>	<b>Certifique-se de que o balde e a mola de compressão estão devidamente acoplados.</b>
	<b>Haste pescadora travada</b>	<b>Encaminhe o equipamento à assistência técnica autorizada mais próxima.</b>
<b>Vazamento de ar ou fluido</b>	<b>Vedações danificadas</b>	<b>Efetue a substituição das vedações.</b>
	<b>Componentes mal conectados</b>	<b>Revise a instalação, desconecte e reconecte os componentes de forma devida.</b>
<b>Propulsora não apresenta sinais de funcionamento</b>	<b>Pressão insuficiente</b>	<b>Efetue a regulagem de pressão conforme a especificação do equipamento</b>
	<b>Vazamento de ar</b>	<b>Revise a instalação, e caso necessário, desconecte e reconecte os componentes de forma devida.</b>
	<b>Bloco do distribuir travado</b>	<b>Encaminhe o equipamento à assistência técnica autorizada mais próxima.</b>

## VISTA EXPLODIDA:



CODIGO BREMEN	Nº DE REF	DESCRIÇÃO	QTD
859701	1	Tubo de Ar	1
859702	2	Porca do Tubo de Ar (16mm)	2
859703	3	O'ring Ø 12.8 x 2.65mm	2
859704	4	Conector do Tubo de Ar	2
859705	5	Tampa do Cilindro	1
859706	6	O'ring Ø 70 x 3.1mm	1
3163	7	Porca M10	1
859708	8	Arruela Lisa 32 x 10mm	1
859709	9	Pistão de Borracha	1
859710	10	Cilindro	1
859711	11	Haste do Pistão	1
859712	12	Bucha do Eixo	1
859713	13	O'ring Ø 16 x 2.4mm	1
859714	14	O'ring Ø 23.6 x 1.8mm	1
859715	15	Válvula Reversora	2
859716	16	Luva da Válvula	2
859823	17	Mola da Válvula	2
340434	18	O'ring ø 22.3x2.65	2
859719	19	Assento Deslizante	2
859720	20	Corpo da Propulsora	1
859829	21	Luva Deslizante	1
859722	22	Gaxeta de Vedação	1
859830	23	O'ring ø 19.6x1.8	1
859832	24	O'ring ø 14.8x1.8	1
859833	25	Vedação U ø 12x22x8	1
859726	26	Espaçador	1
859727	27	Pino Conector 3x20	1
7505	28	Pino Elástico 3x16	1
859729	29	Luva de Ajuste	1
859730	30	Haste de Conexão	1
859731	31	Mola da Entrada	2
834	32	Esfera 6mm	2
859633	33	Haste de Compressão	1
859734	34	Assento da Mola	1
8597351	35	Assento da Esfera	1
859736	36	O'ring 24x2.4	1
859737	37	Tubo de Conexão	1

CODIGO BREMEN	Nº DE REF	DESCRIÇÃO	QTD
859738	38	O'ring 19.3x2.65	1
859739	39	O'ring 25.5x2.65	2
859740	40	Cilindro de Compressão	1
859741	41	Retentor 08 x 14 x 06 mm	1
859742	42	Válvula	1
859743	43	O'ring 19.18 x 13.94 x 2.62mm	1
859744	44	Assento da Válvula	1
859745	45	Filtro Tela	1
859746	46	Arruela de Sucção	1
997	47	Arruela de Pressão M6	1
1312	48	Porca M6	1
859749	49	Tubo de Entrada	1
x	50	Gaxeta de Cobre	2
859751	51	Nípel	1
859752	52	Parafuso M4x12	1
859753	53	Arruela de Pressão M4	1
340456	54	Guia	1
859755	55	Cursor do Distribuidor	1
859843	56	Arruela Guia do Distribuidor	1
859757	57	Junta do Distribuidor	1
859758	58	Junta de Papel	1
859759	59	Tampa do Distribuidor	1
859760	60	Parafuso M6x20	1
859763	61	O'ring ø 46x2.5	1
859762	62	Nípel	1
859763	63	O'ring ø 45.3x2.65	1
859664	64	Silenciador Completo	1
859765	65	Tampão PVC	1
859766	66	Nípel de Redução 3/8"x1/4"	1
859684	x	Kit vedação p/ Prop 8596	1
3115	x	Conjunto Lubrifil ¼"	1
4557	x	Tampa p/ Tambor 200kg	1
6407	x	Disco Compactador	1
3284	x	Mangueira SAE 100 R2AT- 10m	1
8641	x	Comando de Graxa ¼"	1

**TERMOS DE GARANTIA:**

A Bremen Importadora de Equipamentos para Lubrificação Ltda. fornece a garantia para o produto: **KIT PROPULSORA PARA GRAXA 200KG - 50:1 (Cod.: 9415 / 8970 / 8971)**, contra qualquer defeito de fabricação que se apresente no período de **9 meses**, contados a partir da data da emissão da Nota Fiscal de venda ao consumidor final, **sendo agregado ao período de 90 dias (3 meses) impostos pelo art. 26 do código de defesa do consumidor (lei 8.078/90)**.

Qualquer defeito que for constatado neste produto deve ser imediatamente comunicado ao local de aquisição munido deste termo de garantia e Nota Fiscal de aquisição do mesmo (o endereço e telefone do local de aquisição constam em sua Nota Fiscal de compra).

Em caso de dúvida favor contatar-nos pelo endereço eletrônico: **assistencia@bremenimportadora.com.br** e pelo telefone **0800 771 0100**.

Esta garantia abrange a substituição de peças que apresentarem defeitos constatados como sendo de fabricação, além da mão de obra utilizada no respectivo reparo.

**A garantia perderá a validade quando:**

1. Houver remoção / alteração do número de série ou da etiqueta de identificação do produto;
2. O produto for ligado em tensão diferente da qual foi destinado;
3. O produto sofrer maus tratos, descuidos ou ainda sofrer alterações, modificações ou consertos feitos por pessoas ou entidades não credenciadas pela Bremen Importadora;
4. O defeito for causado por acidente ou má utilização do produto pelo consumidor.

**A garantia não cobre:**

1. Despesas de deslocamento e/ou envio do produto para reparo;
2. Despesas com desinstalação e/ou instalação do produto;
3. Produtos ou peças danificadas devido a acidentes no transporte e/ou manuseio, riscos ou atos e efeitos da natureza;
4. Mau funcionamento ou falhas decorrentes de problemas de fornecimento de energia elétrica;
5. Utilização incorreta do produto, ocasionando trincas, corrosão, riscos ou deformação do produto, danos em partes ou peças;
6. Limpeza inadequada com utilização de produtos químicos, solventes, esponjas de aço, água e produtos abrasivos;
7. Remoção e queda de peças durante a instalação ou manuseio do produto;
8. Uso de embalagem inadequada no envio do produto para reparo;
9. Produtos danificados pelo mau uso.

Este termo de garantia é válido apenas para produtos comercializados e utilizados em território brasileiro. Preserve a Nota Fiscal de aquisição do produto e este termo de garantia.

**Modelo:** \_\_\_\_\_

**Número de Série:** \_\_\_\_\_

**Nº da Nota Fiscal (Consumidor):** \_\_\_\_\_

**Revendedor:** \_\_\_\_\_

**Bremen Importadora de Equip. p/ Lubrificação Ltda.**  
**Av. Ely Corrêa, 2083 – Gravataí, RS – CEP 94180-212 – Dona Mercedes**  
**Fone: (51) 3201.0132 - Assist. Técnica: 0800 771 0100**

**www.bremenimportadora.com.br - assistencia@bremenimportadora.com.br**