



# DESTALONADOR HIDRÁULICO P/ PNEUS

TRAÇÃO, LEVANTE E MOVIMENTAÇÃO



COD.:

# 9829

## SUMÁRIO:

ORIENTAÇÕES GERAIS:.....	1
UTILIZAÇÃO CONFORME FINS PREVISTOS: .....	2
DETALHES DO PRODUTO: .....	2
ESPECIFICAÇÕES TÉCNICAS: .....	2
ESTRUTURA: .....	3
INSTALAÇÃO E OPERAÇÃO: .....	4
MANUTENÇÃO E CUIDADOS:.....	4
SOLUÇÃO DE PROBLEMAS: .....	4
VISTA EXPLODIDA: .....	5
LISTA DE PEÇAS:.....	6

## ORIENTAÇÕES GERAIS:

- Referências ilustrativas:

SIMBOLOGIA:	SIGNIFICADO:	INSTRUÇÃO:
	<b>LEIA O MANUAL DE INSTRUÇÃO</b>	<b>LEIA AS DEVIDAS INSTRUÇÕES ANTES DE OPERAR O EQUIPAMENTO</b>
	<b>IMPORTANTE!</b>	<b>INFORMAÇÃO IMPORTANTE REFERENTE AO PRODUTO E/OU RECOMENDAÇÕES DE USO</b>
	<b>ATENÇÃO!</b>	<b>ATENÇÃO DURANTE A OPERAÇÃO: RISCO DE MORTE OU FERIMENTOS</b>
	<b>UTILIZE OS EPIS APROPRIADOS</b>	<b>UTILIZAÇÃO DE EPIS APROPRIADOS DE ACORDO COM A OPERAÇÃO E MANUSEIO DO PRODUTO</b>
	<b>PROÍBIDO FOGO</b>	<b>PROÍBIDO MANUSEIO DE ARTIFÍCIOS INFLAMÁVEIS E/OU FLAMEJANTES PRÓXIMO AO PRODUTO</b>
	<b>PROIBIDO FUMAR</b>	<b>PROÍBIDO FUMAR PRÓXIMO AO PRODUTO</b>
	<b>RISCO DE DESCARGA ELÉTRICA</b>	<b>RISCO DE DESCARGA ELÉTRICA OCASIONANDO FERIMENTOS OU MORTE</b>
	<b>RISCO DE EXPLOSÃO</b>	<b>RISCO DE EXPLOSÃO OCASIONANDO FERIMENTOS OU MORTE</b>
	<b>RISCO DE INCÊNDIO</b>	<b>RISCO DE INCÊNDIO OCASIONANDO FERIMENTOS OU MORTE</b>

## UTILIZAÇÃO CONFORME FINS PREVISTOS:

- O cumprimento das instruções de operação também faz parte do conceito de uso de acordo com os fins previstos.
- Qualquer outra utilização para além da finalidade prevista (outros meios, uso da força) ou alterações por iniciativa própria (modificações, peças sobressalentes não genuínas) podem originar riscos e não são consideradas utilizações para os fins previstos. A responsabilidade pelos danos causados por utilizações divergentes dos fins previstos recai sobre a empresa operadora.
- Nunca realize qualquer tipo de manutenção com o equipamento ligado. Reparos e manutenções só devem ser realizados por pessoal técnico qualificado. Para reparos ou substituições, utilizar somente peças genuínas, caso contrário cessa a garantia.
- Leia com atenção o manual de instruções antes de iniciar qualquer operação ao equipamento.
- Acionar equipamento somente após certificar-se que o mesmo esteja corretamente instalado conforme normas de segurança. Respeite as leis e regulamentações nacionais e locais.
- Este produto foi projetado e construído em observância dos requisitos específicos relativos à segurança e à saúde. Apesar de tudo, este produto ainda pode constituir uma fonte de riscos, nomeadamente se não for utilizado em conformidade com os fins previstos ou sem os cuidados necessários.
- Mantenha crianças e espectadores afastados durante a operação do equipamento.
- Se durante a utilização ocorrer alguma queda ou quebra de alguma parte do equipamento, cesse imediatamente a operação.
- Recomenda-se a utilização de EPIs para a segurança do operador durante o uso do equipamento.

## DETALHES DO PRODUTO:

O **Destalonador Hidráulico Bremen** é projetado e desenvolvido para utilização em **garagens, oficinas e demais locais onde se há a necessidade de troca e manutenção de pneus agrícola de grande porte**, como: **tratores, caminhões, colheitadeiras e etc.**

O produto conta com uma estrutura resistente e ergonômica, facilitando sua operação e maneabilidade, e é acionado por uma **bomba hidropneumática de alta pressão**, garantindo **eficiência e praticidade** nas operações.



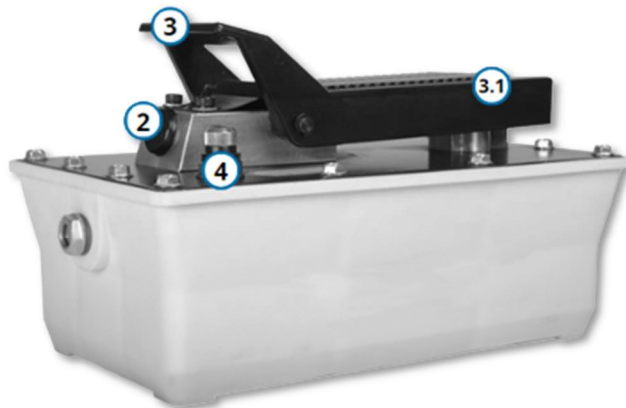
## ESPECIFICAÇÕES TÉCNICAS:

<b>MODELO:</b>	<b>9829</b>	
<b>CAPACIDADE DO DESTANOLADOR:</b>	10.000 Kg	22.000 Lbs
<b>CAPACIDADE DA BOMBA:</b>	689.5 Bar	10.000 PSI
<b>PRESSÃO DE ENTRADA:</b>	6 - 10 Bar	90 - 145 PSI
<b>CONSUMO DE AR:</b>	5 pcm	
<b>MÉTODO DE OPERAÇÃO:</b>	Pedal	
<b>CONEXÕES:</b>		
<b>ENTRADA:</b>	1/4" - NPT	
<b>SAÍDA:</b>	3/8" - NPT	
<b>PARÂMETROS GERAIS:</b>		
<b>EXTENSÃO DA GARRA:</b>	127mm	5"
<b>PESO:</b>	8.61 Kg	

## ESTRUTURA:

- Bomba de Acionamento:

INDICADOR:	DESCRIÇÃO:
1	Conexão de Entrada (¼")
2	Conexão de Saída (⅜")
3	Pedal (Liberação)
3.1	Pedal (Acionamento)
4	Válvula de Alívio / Repositor de Óleo



- Dispositivo Destalonador:

INDICADOR:	DESCRIÇÃO:
5	Conexão de Entrada (Engate Rápido)
6	Alça de Apoio #1
6.1	Alça de Apoio #2
7	Cilindro Hidráulico
8	Garra Hidráulica
9	Garra de Apoio



## INSTALAÇÃO E OPERAÇÃO:

1. Conecte a bomba de acionamento (pedal) à sua rede pneumática, através da conexão traseira do pedal (¼").
2. Conecte o pedal ao destalonador, através da conexão frontal do pedal (⅜").
3. Antes de iniciar a operação, certifique-se de que a válvula de alívio está fechada.
4. Com o pneu já vazio, posicione o destalonador no espaço entre a roda e o pneu.
5. Pressione a parte baixa do pedal para iniciar a operação de separação entre a roda e o pneu.
6. Para liberar o destalonador, pressione a parte alta do pedal até que a garra retorne a sua posição de origem.

## MANUTENÇÃO E CUIDADOS:

Para assegurar o funcionamento impecável de seu produto, recomendamos limpar periodicamente o exterior de seu equipamento, buscando sempre por qualquer sinal de dano ou vazamento.

Se utilizados, os seguintes componentes devem ser inspecionados regularmente e, se necessário, trocados, a fim de evitar danos para o meio ambiente, ou danos físicos pessoais ou materiais:

- Compressores;
- Mangueiras;
- Filtros.



**PARA AUMENTO DA VIDA ÚTIL DE SEU EQUIPAMENTO E PRESERVAÇÃO DAS PEÇAS INTERNAS DO MESMO, RECOMENDA-SE A UTILIZAÇÃO DE CONJUNTOS DE FILTRAGEM E LUBRIFICAÇÃO JUNTO A SUA LINHA PNEUMÁTICA.**



- Reposição de Óleo:

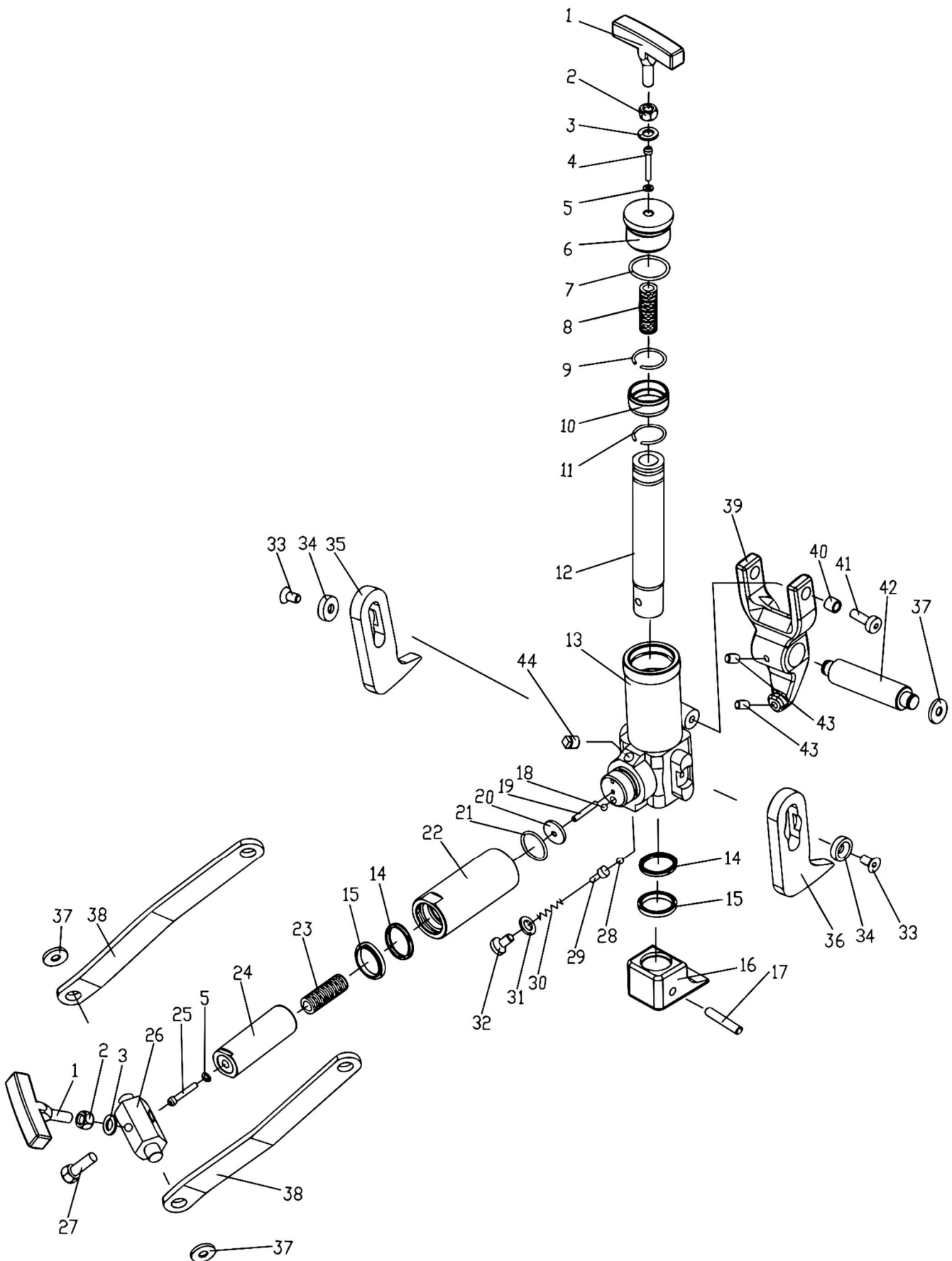
- a. Despressurize a Bomba de Acionamento e retire as mangueiras.
- b. Em uma superfície horizontal plana, retire o fuso do alívio (#4), localizado na base superior do pedal.
- c. Com a ajuda de um funil, adicione a quantia necessária de óleo.
- d. Após a reposição, coloque novamente o fuso do alívio e teste o equipamento.

## SOLUÇÃO DE PROBLEMAS:

PROBLEMA	CAUSA	SOLUÇÃO
GARRA NÃO SE ESTENDE OU NÃO RESPONDE AO COMANDO DA BOMBA	Sobrecarga	Verifique as especificações de alimentação do equipamento.
	Válvula de alívio aberta	Verifique se o pneu utilizado está vazio. Verifique a válvula de alívio está fechada.
GARRA RESPONDE AOS COMANDOS DA BOMBA, MAS NÃO SUSTENTA CARGA	Sobrecarga	Verifique as especificações de alimentação do equipamento.
	Válvula de alívio aberta	Verifique se o pneu utilizado está vazio. Verifique a válvula de alívio está fechada.
	Falta de óleo hidráulico	Efetue a reposição de óleo.
GARRA NÃO RETORNA A SUA POSIÇÃO INICIAL	Excesso de óleo hidráulico	Efetue a verificação do nível de óleo, drene-o se necessário.
	Acoplador danificado	Encaminhe o equipamento até uma <b>Assistência Técnica Autorizada.</b>
GARRA NÃO SE EXTENDE TOTALMENTE	Falta de óleo hidráulico	Efetue a reposição de óleo.
	Fuga de ar	Verifique a válvula de alívio está fechada.



## VISTA EXPLODIDA:



## LISTA DE PEÇAS:

CÓDIGO BREMEN:	Nº DE REF.:	DESCRIÇÃO:	QTD.:
982901	1	Alça	2
561711	2	Porca M12	2
9005678	3	Arruela Lisa M12	2
9009078	4	Barra Roscada M5x50	1
9009079	5	Arruela de Cobre M5	2
982906	6	Tampa do Cilindro	1
9009089	7	Anel O'ring 47.5 x 3mm	1
982908	8	Mola do Pistão	1
982909	9	Anel de Retenção	1
982910	10	Bucha do Pistão	1
982911	11	Anel de Retenção	1
982912	12	Pistão Hidráulico	1
982913	13	Corpo do Destalonador	1
9009090	14	Anel Y 38 x 45 x 5mm	2
982915	15	Assento da Vedação	2
982916	16	Perna de Extrusão	1
982917	17	Pino 10 x 55	1
834	18	Esfera de Aço 6mm	1
9009080	19	Barra Roscada M6x30	1
982920	20	Arruela M6	1
8216005	21	Anel O'ring 37.5 x 3mm	1
982922	22	Cilindro	1
982923	23	Mola do Cilindro	1
982924	24	Pistão do Cilindro	1
9009081	25	Barra Roscada M5x70	1
982926	26	Bloco Conector	1
1510043	27	Parafuso Sextavado M12x45	1
9007213	28	Esfera de Aço 8mm	1
982929	29	Assento da Esfera	1
982930	30	Mola da Válvula	1
9009082	31	Arruela de Cobre M12	1
9009083	32	Parafuso Allen M12x20	1
9009084	33	Parafuso Allen M10x15	2
982934	34	Bucha Lateral	2
982935	35	Garra de Apoio Direita	1
982936	36	Garra de Apoio Esquerda	1
9009091	37	Anel Elástico 13mm	4
982938	38	Barra Conectora	2
982939	39	Garra Fixa	1
982940	40	Bucha	2
305903	41	Parafuso Allen M10x25	1
982942	42	Eixo Conector da Garra Fixa	2
9009092	43	Parafuso Allen S/ Cabeça M10x10	2
982944	44	Tampão de Óleo	1



## TERMOS DE GARANTIA:

A Bremen Importadora de Equipamentos para Lubrificação Ltda. fornece a garantia para o produto: **DESTALONADOR HIDRÁULICO P/ PNEUS (Cod.: 9829)**, contra qualquer defeito de fabricação que se apresente no período de **9 meses**, contados a partir da data da emissão da Nota Fiscal de venda ao consumidor final, **sendo agregado ao período de 90 dias (3 meses) impostos pelo Art. 26 do Código de Defesa do Consumidor (Lei 8.078/90), totalizando 12 meses.**

Qualquer defeito que for constatado neste produto deve ser imediatamente comunicado ao local de aquisição munido deste termo de garantia e Nota Fiscal de aquisição do mesmo (o endereço e telefone do local de aquisição constam em sua Nota Fiscal de compra).

Em caso de dúvida, contate-nos através do endereço eletrônico: **assistencia@bremenimportadora.com.br** e/ou pelo telefone **0800 771 0100**.

Esta garantia abrange a substituição de peças do produto que apresente defeitos constatados como sendo de fabricação, além da mão de obra utilizada no respectivo reparo.

## PROCEDIMENTO PARA SOLICITAÇÃO:

Ocorrendo falha no produto dentro do prazo de garantia, o cliente poderá acionar a garantia no local de compra do produto, em qualquer Assistência Técnica Autorizada, diretamente através do telefone: **0800-771-0100** ou e-mail: **assistencia@bremenimportadora.com.br**, ou pelo nosso site oficial: **www.bremenimportadora.com.br**, mediante a apresentação dos seguintes documentos:

- Nota Fiscal ou Cupom Fiscal de Aquisição do Produto;
- Descrição completa e detalhada do defeito ocorrido, incluindo mídias (fotos e vídeos).

Os locais de *Assistências Técnicas Autorizadas* podem ser consultados através do site oficial da Bremen.

## A GARANTIA PERDERÁ A VALIDADE QUANDO:

1. Houver remoção / alteração do número de série ou da etiqueta de identificação do produto;
2. O produto for ligado em tensão diferente da qual foi destinado;
3. O produto sofrer maus tratos, descuidos ou ainda sofrer alterações, modificações ou consertos feitos por pessoas ou entidades não credenciadas pela Bremen Importadora;
4. O defeito for causado por acidente ou má utilização do produto pelo consumidor.

## A GARANTIA NÃO COBRIRÁ:

1. Despesas de deslocamento e/ou envio do produto para reparo em terceiros e/ou credenciados;
2. Despesas com desinstalação e/ou instalação do produto;
3. Produtos ou peças danificadas devido a acidentes no transporte e/ou manuseio, riscos ou atos e efeitos da natureza;
4. Mau funcionamento ou falhas decorrentes de problemas de fornecimento de energia elétrica;
5. Utilização incorreta do produto, ocasionando trincas, corrosão, riscos ou deformação do produto, danos em partes ou peças;
6. Limpeza inadequada com utilização de produtos químicos, solventes, esponjas de aço, água e produtos abrasivos;
7. Remoção e queda de peças durante a instalação ou manuseio do produto;
8. Uso de embalagem inadequada no envio do produto para reparo;
9. Defeitos e danos causados por agentes naturais (enchente, maresia, descarga elétrica e outros) ou exposição excessiva ao calor.

Este termo de garantia é válido apenas para produtos comercializados e utilizados em território brasileiro. Preserve a Nota Fiscal de aquisição do produto e este termo de garantia.



---

BARRA ROSCADA M5X50

---

ARRUELA DE COBRE M5

---

BARRA ROSCADA M6X30

---

BARRA ROSCADA M5X70

---

ARRUELA DE COBRE M12

---

PARAFUSO ALLEN M12X20

---

PARAFUSO ALLEN M10X15



**Bremen Importadora de Equip. p/ Lubrificação Ltda.**  
**Av. Ely Corrêa, 2083 – Gravataí, RS – CEP 94180-212 – Dona Mercedes**  
**Fone: (51) 3201.0132 - Assist. Técnica: 0800 771 0100**  
**[www.bremenimportadora.com.br](http://www.bremenimportadora.com.br) - [assistencia@bremenimportadora.com.br](mailto:assistencia@bremenimportadora.com.br)**