



KIT DE ABASTECIMENTO – ST EX50

ABASTECIMENTO

PIUSI

®



COD.:

9074

SUMÁRIO:

ORIENTAÇÕES GERAIS:	1
UTILIZAÇÃO CONFORME FINS PREVISTOS:	2
DETALHES DO PRODUTO:	2
ESPECIFICAÇÕES TÉCNICAS:	2
INSTALAÇÃO E OPERAÇÃO:	3
MANUTENÇÃO E CUIDADOS:	3
SOLUÇÃO DE PROBLEMAS:	6
VISTA EXPLODIDA:	7
TERMOS DE GARANTIA:	9

ORIENTAÇÕES GERAIS:

- Referências ilustrativas:

SIMBOLOGIA:	SIGNIFICADO:	INSTRUÇÃO:
	LEIA O MANUAL DE INSTRUÇÃO	LEIA AS DEVIDAS INSTRUÇÕES ANTES DE OPERAR O EQUIPAMENTO
	IMPORTANTE!	INFORMAÇÃO IMPORTANTE REFERENTE AO PRODUTO E/OU RECOMENDAÇÕES DE USO
	ATENÇÃO!	ATENÇÃO DURANTE A OPERAÇÃO: RISCO DE MORTE OU FERIMENTOS
	UTILIZE OS EPIs APROPRIADOS	UTILIZAÇÃO DE EPIs APROPRIADOS DE ACORDO COM A OPERAÇÃO E MANUSEIO DO PRODUTO
	PROÍBIDO FOGO	PROÍBIDO MANUSEIO DE ARTIFÍCIOS INFLAMÁVEIS E/OU FLAMEJANTES PRÓXIMO AO PRODUTO
	PROIBIDO FUMAR	PROÍBIDO FUMAR PRÓXIMO AO PRODUTO
	RISCO DE DESCARGA ELÉTRICA	RISCO DE DESCARGA ELÉTRICA OCASIONANDO FERIMENTOS OU MORTE
	RISCO DE EXPLOSÃO	RISCO DE EXPLOSÃO OCASIONANDO FERIMENTOS OU MORTE
	RISCO DE INCÊNDIO	RISCO DE INCÊNDIO OCASIONANDO FERIMENTOS OU MORTE

UTILIZAÇÃO CONFORME FINS PREVISTOS:

- O cumprimento das instruções de operação também faz parte do conceito de uso de acordo com os fins previstos.
- Qualquer outra utilização para além da finalidade prevista (outros meios, uso da força) ou alterações por iniciativa própria (modificações, peças sobressalentes não genuínas) podem originar riscos e não são consideradas utilizações para os fins previstos. A responsabilidade pelos danos causados por utilizações divergentes dos fins previstos recai sobre a empresa operadora.
- Nunca realize qualquer tipo de manutenção com o equipamento ligado. Reparos e manutenções só devem ser realizados por pessoal técnico qualificado. Para reparos ou substituições, utilizar somente peças genuínas, caso contrário cessa a garantia.
- Leia com atenção o manual de instruções antes de iniciar qualquer operação ao equipamento.
- Acionar equipamento somente após certificar-se que o mesmo esteja corretamente instalado conforme normas de segurança. Respeite as leis e regulamentações nacionais e locais.
- Este produto foi projetado e construído em observância dos requisitos específicos relativos à segurança e à saúde. Apesar de tudo, este produto ainda pode constituir uma fonte de riscos, nomeadamente se não for utilizado em conformidade com os fins previstos ou sem os cuidados necessários.
- Mantenha crianças e espectadores afastados durante a operação do equipamento.
- Se durante a utilização ocorrer alguma queda ou quebra de alguma parte do equipamento, cesse imediatamente a operação.
- Recomenda-se a utilização de EPIs para a segurança do operador durante o uso do equipamento.

DETALHES DO PRODUTO:

O Kit de Abastecimento **PIUSI**, *fornecido nacionalmente pela Bremen*, foi projetado e desenvolvido pensando na necessidade de abastecimento de pequenas e médias frotas e maquinários agrícola.

O Kit PIUSI conta com uma **estrutura combinada, unindo os itens essenciais para um abastecimento** fluído e controlado, sendo composto por: **Bomba auto aspirante** por palhetas, **com válvula By-pass, proteção térmica e com certificação AtEX e IECex**, assegurando o funcionamento em áreas de **atmosfera potencialmente explosiva, medidor mecânico e bico manual** para controle de fluxo. O equipamento provém de **qualidade italiana**, exclusiva e característica da marca, proporcionando ao usuário uma **alta qualidade e eficácia** do produto.

ESPECIFICAÇÕES TÉCNICAS:

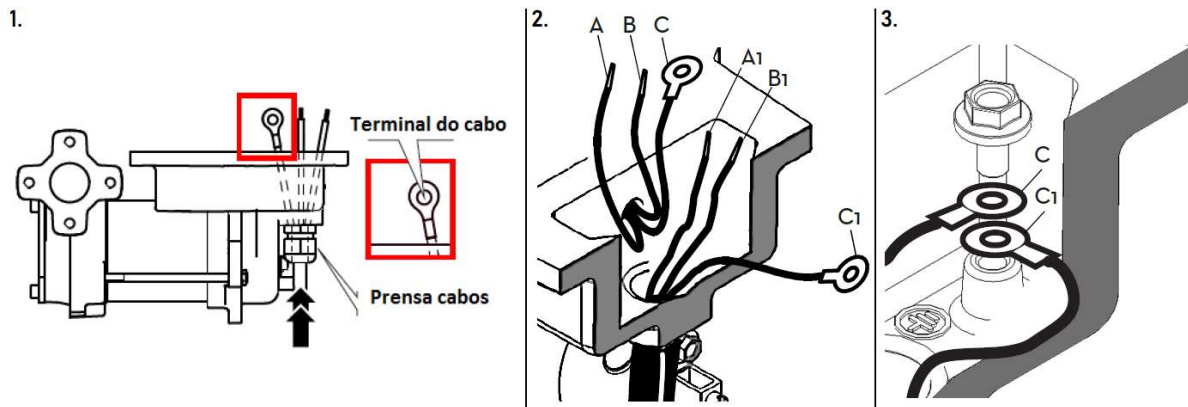
MODELO	9074	
MODELO PIUSI	ST EX50 - F00377000	
APLICAÇÃO	Diesel, Gasolina e Querosene	
TENSÃO	230 V	
POTÊNCIA	250 W	
CORRENTE	1,2 A	
ROTAÇÃO DO MOTOR	2700 rpm	
CICLO DE TRABALHO	30 minutos	
PRESSÃO MÁXIMA	1.5 Bar	21.7 Psi
VAZÃO LIVRE*	50 L/min	
CONEXÃO DE ENTRADA	1" – BSP	
CONEXÃO DA MANGUEIRA	¾" – BSP	
MEDIDOR	Mecânico, 3 Dígitos – K33	
SISTEMA DE FUNCIONAMENTO	Disco Oscilante	
PRECISÃO	+/- 1%	
DIMENSÕES GERAIS	507 x 350 x 257mm	
PESO	12 Kg	



*O equipamento pode sofrer uma queda de vazão e/ou potência em caso de utilização junto a demais componentes, como: Filtros, mangueiras, extensões e demais componentes não fornecidos em conjunto com o produto.

INSTALAÇÃO E OPERAÇÃO:**• Instalação Elétrica:**

1. Fixe o prensa-cabo ½" EX-d na entrada da caixa elétrica da bomba.
2. Passe o cabo de alimentação (*Tensão de Alimentação: 230V/50Hz*) através do prensa-cabo e efetue as ligações conforme relação indicada nas figuras abaixo.
3. Fixe o cabo de aterramento à carcaça da bomba.

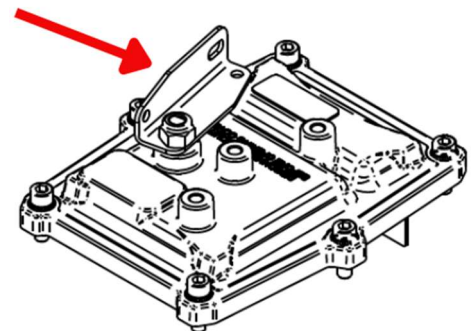
**• Relação de Cabos:**

A / B / C – Cabos da bomba
A1 / B1 / C1 – Cabos de alimentação

• Conexões:

A (preto) – **A1** = Cabo Positivo
B (azul) – **B1** = Cabo Neutro
C (verde/amarelo) – **C1** = Cabo de Aterramento

4. Fixe a bomba em um tanque ou estrutura apropriada e ligue-a na rede de alimentação elétrica.
5. Acople uma mangueira para sucção do fluido à flange de entrada do equipamento (1").
Obs.: A mangueira, ou tubo, de sucção não deve possuir mais de 4m.
6. Conecte a mangueira de transferência à flange de saída do kit, após o medidor (¾"), e a outra ponta ao bico que acompanha o kit.
Obs.: A mangueira de transferência não deve possuir mais de 4m.
7. Acima da caixa elétrica, há um suporte para alocação do bico de abastecimento, onde também há uma alavanca, a qual faz com que a bomba seja acionada ao retirar o bico do seu suporte e, desligada, ao recoloca-lo de volta.

**MANUTENÇÃO E CUIDADOS:**

Para assegurar o funcionamento impecável de seu produto, recomendamos limpar periodicamente o exterior de seu equipamento, buscando sempre por qualquer sinal de dano ou vazamento.

Se utilizados, os seguintes componentes devem ser inspecionados regularmente e, se necessário, trocados, a fim de evitar danos para o meio ambiente, ou danos físicos pessoais ou materiais:

- Motor;
- Mangueiras;
- Filtros.

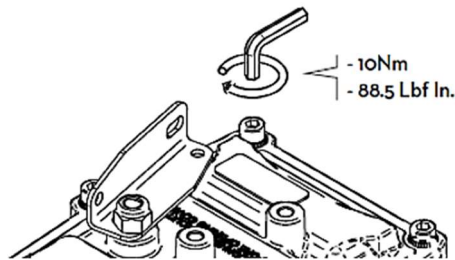
• SUBSTITUIÇÃO DO FUSÍVEL:



Antes de efetuar a substituição do fusível, certifique-se de que a bomba se encontra desligada e desconectada da rede elétrica.



1. Remova a tampa da caixa elétrica, retirando os 6 parafusos Allen.

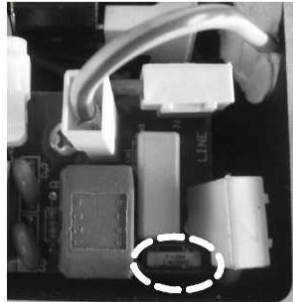


2. Identifique o fusível a ser substituído.

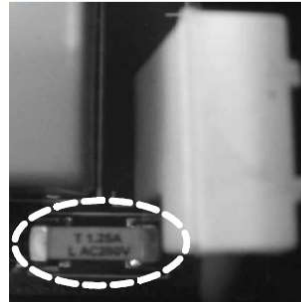
1.



2.

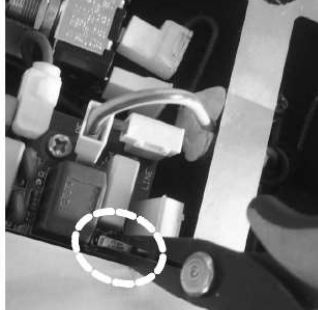


3.

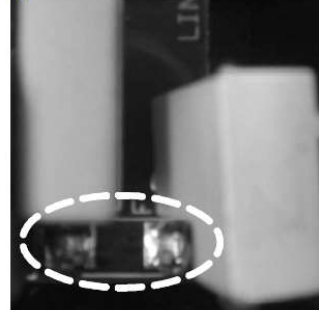


3. Retire o fusível da caixa elétrica, remova as presilhas do fusível e coloque-as na nova unidade.

4.



5.



6.



Recomenda-se a utilização de uma pinça para facilitar a retirada do fusível.

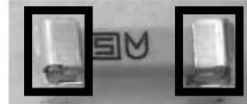


4. Encaixe o novo fusível na caixa elétrica e feche-a novamente.

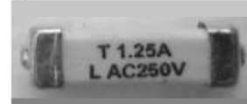
7.



8.



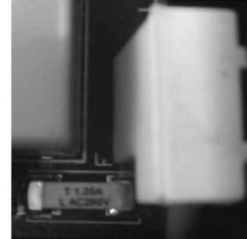
9.



10.

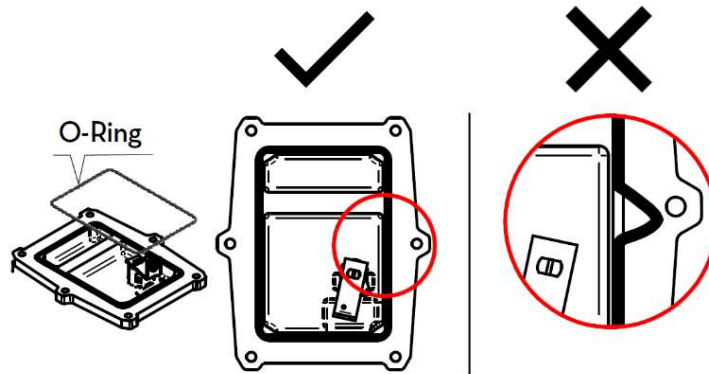


11.





Certifique-se de que a vedação esteja devidamente alinhada a tampa.



• CALIBRAÇÃO (AFERIÇÃO):

O procedimento de calibração, é indicado para quando for constatado que a quantidade de líquido mensurada pelo medidor está diferente da quantidade real dispersada pelo gatilho.

A quantidade parcial será mostrada nos numeradores parciais (ref.: 1), a qual pode ser zerada quando desejado, sendo antes ou após abastecimento.

Para zerar a quantidade parcial, deve-se utilizar o botão zerador (ref.: 3).

Por outro lado, a quantidade total (ref.: 2) não pode ser zerada, tornando-se o registro de quanto o medidor já mensurou de líquido.



• Quando o volume de combustível é maior do que o abastecido:

- Remova o parafuso tampão (ref.: 4) para ter acesso ao parafuso aferidor e, posteriormente, gire o mesmo **em sentido horário** (para a direita), para diminuir o volume de combustível. Após a operação, reponha o parafuso tampão para evitar qualquer tipo de vazamento durante o teste.

• Quando o volume de combustível é menor do que o abastecido:

- Remova o parafuso tampão (ref.: 4) para ter acesso ao parafuso aferidor e, posteriormente, gire o mesmo **em sentido anti-horário** (para a esquerda), para aumentar o volume de combustível. Após a operação, reponha o parafuso tampão para evitar qualquer tipo de vazamento durante o teste.



Para efetuar o procedimento instruído acima, o numerador parcial deve estar zerado.



O parafuso aferidor é encontrado na parte superior traseira do numerador, próximo a conexão.



A operação deve ser efetuada com o motor da bomba desligado, e, após a realização do procedimento, deve-se ligá-la para novos testes.



Recomenda-se que o procedimento seja feito em um recipiente de, no mínimo, 20L aferido pelo INMETRO.

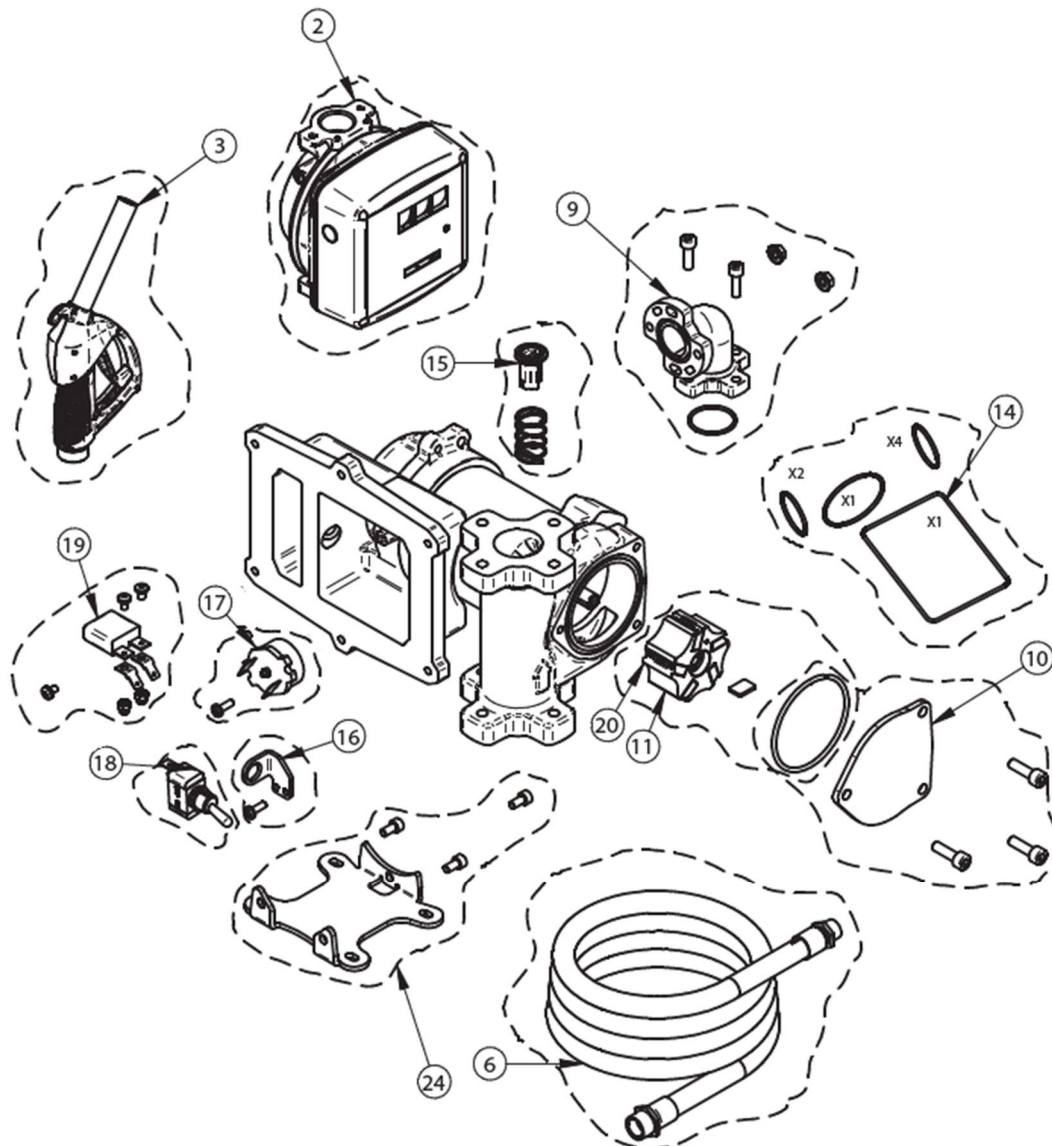


SOLUÇÃO DE PROBLEMAS:

PROBLEMA	CAUSA	SOLUÇÃO
PERDA DE RETENÇÃO DO EIXO	Retenção danificada	Verifique o "Grupo de Engrenagens" e substitua o O'ring e Arruela.
PRECISÃO NÃO SATISFATÓRIA	Calibração incorreta	Efetue o procedimento de aferição indicado na seção de "CUIDADOS E MANUTENÇÃO".
	Câmara de medição suja ou obstruída	Efetue a limpeza da câmara de medição.
	Presença de ar no fluido	Revise as conexões e elimine os vazamentos na linha de aspiração do fluido.
VAZÃO BAIXO OU INEXISTENTE	Mau contato das garras elétricas	Reconecte as garras à bateria e verifique a ligação dos polos.
	Vazamento nas mangueiras	Reconecte as mangueiras corretamente e verifique as presilhas de fixação do niple.
	Entrada de ar nas mangueiras	
	Recipiente vazio	Adicione diesel ao recipiente em que a mangueira de sucção está conectada.
	Baixo fornecimento de energia	Verifique a bateria utilizada e a ligação dos polos.
	Palhetas desgastadas ou danificadas	Efetue a substituição da peça.
	Filtro obstruído	Efetue a limpeza do filtro.
Utilização de bico inapropriado	Utilize o item apropriado e verifique as especificações da bomba.	
MOTOR COM BAIXA ROTAÇÃO	Rotor obstruído	Abra a tampa do rotor e procure por impurezas, limpe se necessário.
	Escovas desgastadas	Efetue a substituição da peça.
VAZAMENTO NO CORPO DA BOMBA	Vedações danificadas	Efetue a substituição da peça.
SUPERAQUECIMENTO	Líquido inapropriado, com alta viscosidade	Verifique a aplicação do equipamento e o fluido utilizado.
	Filtro obstruído	Efetue a limpeza do filtro.
	Mangueira obstruída	Efetue a verificação e desobstrução da mangueira
	Utilização de bico inapropriado	Utilize o item apropriado e verifique as especificações da bomba.

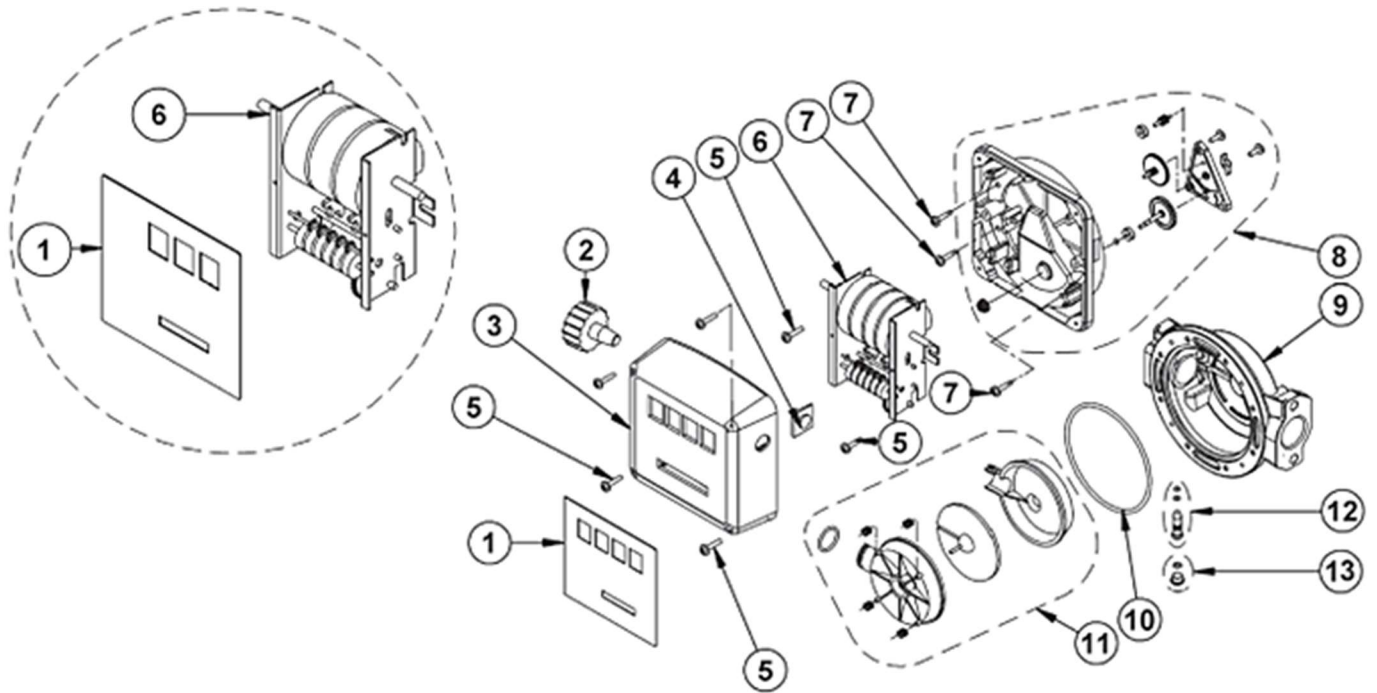
VISTA EXPLODIDA:

Bomba 230V (Ref.: 9218):



CÓDIGO BREMEN	Nº DE REF.:	DESCRIÇÃO
9070	2	Medidor Mecânico 3 Dígitos - K33
9220	3	Bico Manual 1"
1583	6	Mangueira 3/4" x 4m
9186	9	Conjunto Flange de Ligação 90°
901470	10	Conjunto da Tapa da Voluta
907411	11	Conjunto do Rotor
907414	14	Conjunto de Vedações
907415	15	Conjunto Válvula By-Pass
907416	16	Conjunto do Suporte do Interruptor
907417	17	Relé Térmico
907418	18	Interruptor
907420	20	Conjunto de Palhetas
907424	24	Conjunto da Base de Fixação

Medidor Mecânico – K33 (Ref.: 9070):



CÓDIGO BREMEN	Nº DE REF.:	DESCRIÇÃO	QTD
6306	1	Adesivo Frontal	1
622	2	Botão Zerador	1
623	3	Capa Frontal	1
624	4	Tampa do Botão	1
625	5	Conjunto Parafuso M4x20mm	1
627	6	Numerador 3 Dígitos	1
628	7	Conjunto Parafuso M5x16mm	1
629	8	Carcaça Intermediária	1
4096	9	Carcaça Inferior	1
633	10	O'ring 120 x 116,5 x 3,5mm	1
639	11	Câmara de Medição	1
636	12	Parafuso Aferidor	1
638	13	Tampa do Parafuso Aferidor	1
4525	x	Medidor Mecânico 3 Dígitos - PIUSI	1

TERMOS DE GARANTIA:

A Bremen Importadora de Equipamentos para Lubrificação Ltda. fornece a garantia para o produto: **KIT TRANSFERÊNCIA 230V – ST-EX50 (Cod.: 9074)**, contra qualquer defeito de fabricação que se apresente no período de **9 meses**, contados a partir da data da emissão da Nota Fiscal de venda ao consumidor final, **sendo agregado ao período de 90 dias (3 meses) impostos pelo Art. 26 do Código de Defesa do Consumidor (Lei 8.078/90), totalizando 12 meses.**

Qualquer defeito que for constatado neste produto deve ser imediatamente comunicado ao local de aquisição munido deste termo de garantia e Nota Fiscal de aquisição do mesmo (o endereço e telefone do local de aquisição constam em sua Nota Fiscal de compra).

Em caso de dúvida, contate-nos através do endereço eletrônico: **assistencia@bremenimportadora.com.br** e/ou pelo telefone **0800 771 0100**.

Esta garantia abrange a substituição de peças do produto que apresente defeitos constatados como sendo de fabricação, além da mão de obra utilizada no respectivo reparo.

PROCEDIMENTO PARA SOLICITAÇÃO:

Ocorrendo falha no produto dentro do prazo de garantia, o cliente poderá acionar a garantia no local de compra do produto, em qualquer Assistência Técnica Autorizada, diretamente através do telefone: **0800-771-0100** ou e-mail: **assistencia@bremenimportadora.com.br**, ou pelo nosso site oficial: **www.bremenimportadora.com.br**, mediante a apresentação dos seguintes documentos:

- Nota Fiscal ou Cupom Fiscal de Aquisição do Produto;
- Descrição completa e detalhada do defeito ocorrido, incluindo mídias (fotos e vídeos).

Os locais de *Assistências Técnicas Autorizadas* podem ser consultados através do site oficial da Bremen.

A GARANTIA PERDERÁ A VALIDADE QUANDO:

1. Houver remoção / alteração do número de série ou da etiqueta de identificação do produto;
2. O produto for ligado em tensão diferente da qual foi destinado;
3. O produto sofrer maus tratos, descuidos ou ainda sofrer alterações, modificações ou consertos feitos por pessoas ou entidades não credenciadas pela Bremen Importadora;
4. O defeito for causado por acidente ou má utilização do produto pelo consumidor.

A GARANTIA NÃO COBRIRÁ:

1. Despesas de deslocamento e/ou envio do produto para reparo em terceiros e/ou credenciados;
2. Despesas com desinstalação e/ou instalação do produto;
3. Produtos ou peças danificadas devido a acidentes no transporte e/ou manuseio, riscos ou atos e efeitos da natureza;
4. Mau funcionamento ou falhas decorrentes de problemas de fornecimento de energia elétrica;
5. Utilização incorreta do produto, ocasionando trincas, corrosão, riscos ou deformação do produto, danos em partes ou peças;
6. Limpeza inadequada com utilização de produtos químicos, solventes, esponjas de aço, água e produtos abrasivos;
7. Remoção e queda de peças durante a instalação ou manuseio do produto;
8. Uso de embalagem inadequada no envio do produto para reparo;
9. Defeitos e danos causados por agentes naturais (enchente, maresia, descarga elétrica e outros) ou exposição excessiva ao calor.

Este termo de garantia é válido apenas para produtos comercializados e utilizados em território brasileiro. Preserve a Nota Fiscal de aquisição do produto e este termo de garantia.



Bremen Importadora de Equip. p/ Lubrificação Ltda.
Av. Ely Corrêa, 2083 – Gravataí, RS – CEP 94180-212 – Dona Mercedes
Fone: (51) 3201.0132 - Assist. Técnica: 0800 771 0100
www.bremenimportadora.com.br - assistencia@bremenimportadora.com.br