



BOMBA 12V PARA DIESEL 76 L/MIN

REF: 8757


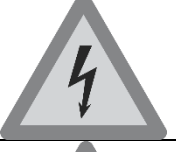

Sumário

INFORMAÇÕES GERAIS.....	3
UTILIZAÇÃO CONFORME OS FINS PREVISTOS.....	3
SEGURANÇA	4
ESPECIFICAÇÕES TÉCNICAS.....	4
INSTALAÇÃO	5
MANUTENÇÃO	6
SOLUÇÃO DE PROBLEMAS.....	6
VISTA EXPLODIDA.....	7
LISTA DE PEÇAS.....	8
TERMOS DE GARANTIA.....	9

INFORMAÇÕES GERAIS

Explicação dos avisos de segurança utilizados

Nos avisos de segurança contidos nestas instruções de operação, diferencia-se entre vários níveis de perigo diferentes. Estes são identificados nas presentes instruções de operação através das seguintes palavras-chave ou pictogramas:

Pictograma	Palavra-chave	Consequências, se as determinações de segurança não forem cumpridas
	Perigo	Morte ou ferimentos graves
	Advertência	Possivelmente morte ou ferimentos graves
	Cuidado	Possivelmente ferimentos leves ou médios e danos materiais

Quadro 1-1: Classificação dos avisos de segurança de acordo com o tipo e a gravidade do perigo.

Por favor, leia as instruções de operação antes de colocar o equipamento em operação.

UTILIZAÇÃO CONFORME OS FINS PREVISTOS

- O cumprimento das instruções de operação também faz parte do conceito de uso de acordo com os fins previstos.
- Qualquer outra utilização para além da finalidade prevista (outros meios, uso da força) ou alterações por iniciativa própria (modificações, peças sobressalentes não genuínas) podem originar riscos e não são consideradas utilizações para os fins previstos.
- A responsabilidade pelos danos causados por utilizações divergentes dos fins previstos recai sobre a empresa operadora.
- Nunca realize qualquer tipo de manutenção com o equipamento ligado.
- Reparos e manutenções só devem ser realizados por pessoal técnico qualificado.
- Para reparos ou substituições, utilizar somente peças genuínas, caso contrário cessa a garantia.

SEGURANÇA

- Este produto foi projetado e construído em observância dos requisitos específicos relativos à segurança e à saúde.
- Apesar de tudo, este produto ainda pode constituir uma fonte de riscos, nomeadamente se não for utilizado em conformidade com os fins previstos ou sem os cuidados necessários.
- Por isso, antes de colocar este equipamento em funcionamento, leia as presentes instruções de operação e encaminhe as mesmas a outros utilizadores.
- De qualquer maneira, sempre devem ser observados os regulamentos locais de segurança e prevenção de acidentes como também os avisos de segurança contidos nestas instruções de operação.
- Respeite as leis e regulamentações nacionais e locais.

ESPECIFICAÇÕES TÉCNICAS

Modelo		8757
Ano de fabricação		Veja placa de identificação
Aplicação		Diesel
Vazão livre até	L/min	76
Potência	W	420
Voltagem	V	12
Corrente	A	35
Conexão de entrada	Pol	1
Conexão de saída	Pol	1
Classe de proteção		IP55
Velocidade de rotação	Rpm	2600
Temperatura de operação	°C	-20 a +60



Respeite o tempo de operação máximo de 30 minutos, a não observância deste aspecto pode trazer riscos à saúde do operador e caracteriza-se como uma violação aos termos de garantia.



Nunca deixe a bomba operar sem fluído, o funcionamento a seco pode danificar o equipamento.



Não utilize este equipamento em combustíveis de baixa ignição como gasolina e álcool.

INSTALAÇÃO

Inspeção preliminar

- Verifique se a máquina não sofreu algum dano durante o transporte ou manuseio.
- Limpe as conexões de entrada e saída removendo sujeiras e impurezas.
- Se certifique que o rotor está girando livremente.
- Verifique se as especificações elétricas gravadas na bomba correspondem à instalação local.

Posicionamento da bomba

- A bomba pode ser instalada em qualquer posição.
- Fixe a bomba utilizando parafusos de diâmetro adequado.

Conexão das mangueiras

- Antes da instalação, certifique-se que as mangueiras e o tanque estão livres de impurezas que podem danificar a bomba e seus acessórios.
- Pressão nominal recomendada 10 bar/ 145 psi
- Utilize mangueiras que suportem operação sobre pressão.

Posicionamento dos cabos

A não observância das polaridades pode ocasionar a rotação invertida da bomba, a correta ligação deve ocorrer conforme abaixo:

- Cabo VERMELHO: Positivo (+)
- Cabo PRETO: Negativo (-)

Atenção

É de total responsabilidade do instalador utilizar mangueiras adequadas à utilização.

A montagem deste equipamento com mangueiras incompatíveis com óleo diesel podem danificar a bomba, causar ferimentos e danos ao meio ambiente.

Conexões mal encaixadas como uniões roscadas, flanges, gaxetas e vedações podem causar sérios danos ecológicos.

Verifique todas as conexões após a instalação inicial e verifique periodicamente. Aperte as conexões se necessário.

MANUTENÇÃO

Todos os modelos são desenhados e projetados para requererem o mínimo de manutenção. Em qualquer caso, tenha em mente as seguintes recomendações básicas para um bom funcionamento da bomba.

Observe os seguintes pontos para a operação da bomba:

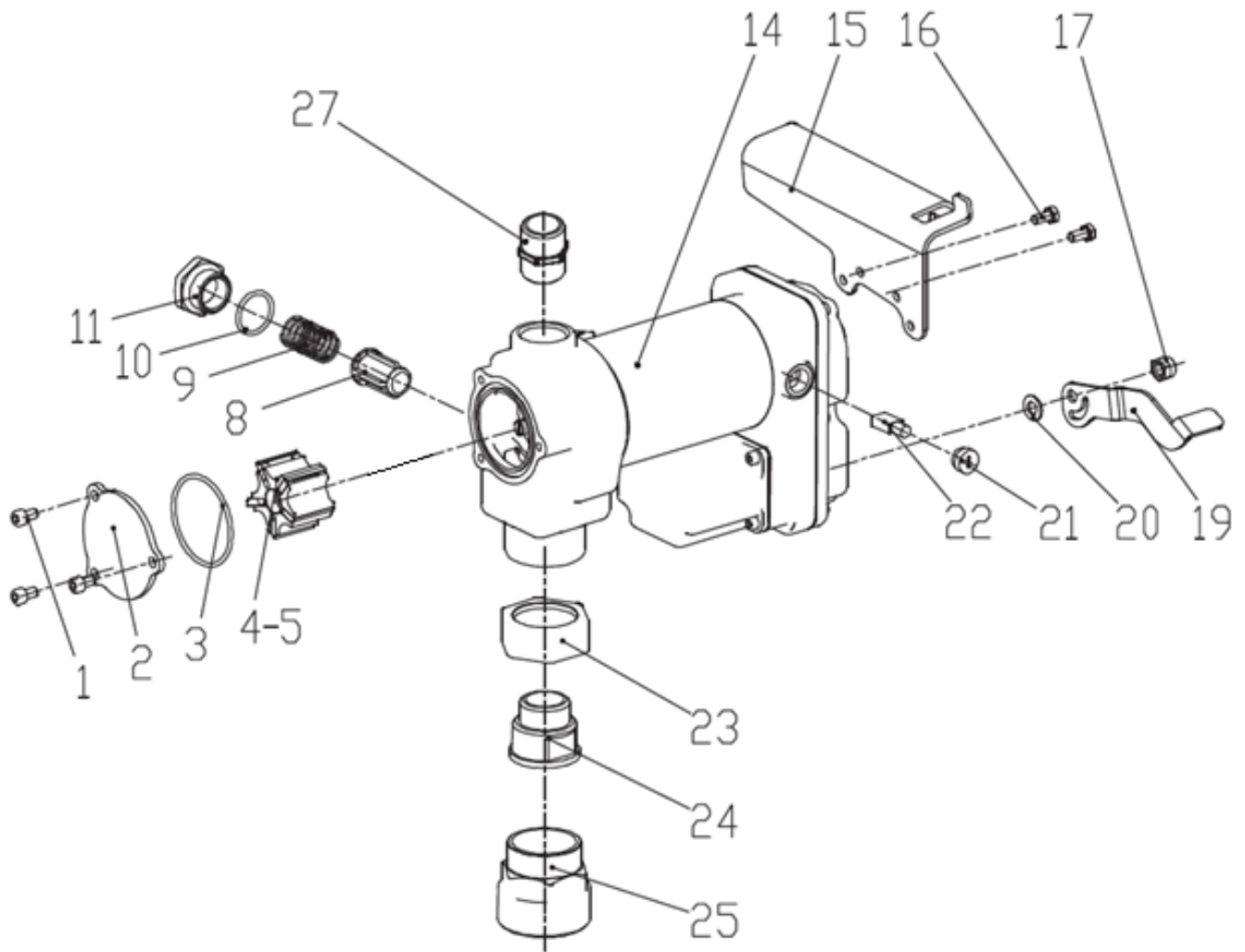
- Antes de efetuar qualquer procedimento de manutenção, desconecte a bomba de todos os suprimentos elétricos e hidráulicos.
- Sempre utilize equipamentos de proteção quando for realizar manutenções.
- Certifique-se de que as etiquetas estejam sempre legíveis para não ocorrer perda de informações.
- Verifique regularmente se as conexões estão em boas condições para evitar perda de líquido.
- Regularmente verifique o filtro.
- Regularmente, verifique a carcaça da bomba e remova a sujeira.
- Verifique os cabos elétricos regularmente para assegurar-se de que estão em perfeita ordem.
- Se está planejado que a bomba fique fora de operação por mais de 15 dias, esvazie totalmente a bomba e seu sistema.

SOLUÇÃO DE PROBLEMAS

PROBLEMA	CAUSA	SOLUÇÃO
Motor não está funcionando	Falta de energia elétrica	Verifique a conexão elétrica.
	Problemas mecânicos	Contate assistência técnica.
Motor gira lentamente quando iniciando.	Baixa voltagem na alimentação elétrica	Traga a tensão de volta dentro do limite esperado.
Baixa ou nenhuma vazão	Nível baixo no tanque de sucção	Complete o tanque
	Filtro entupido	Limpe o filtro
	Excessiva pressão de sucção	Diminuir a bomba em relação ao nível do tanque ou aumentar o diâmetro da tubulação
	Mangueiras muito longas ou de diâmetro excessivo	Utilize mangueira mais curta e de menor diâmetro.
	Válvula by-pass bloqueada	Desmonte a válvula, limpe-a e recoloque.
Aumento no ruído da bomba	Cavitação	Dispense o fluido até que o ar é extraído do sistema.
	Rotor	Verifique e substitua o rotor

Quadro: Solução de problemas

VISTA EXPLODIDA



LISTA DE PEÇAS

CÓD. BREMEN	REF Nº	DESCRIÇÃO	QUANT	CÓD. BREMEN	REF Nº	DESCRIÇÃO	QUANT
3316017	1	Parafuso M6x10	7	875728	28	Induzido 12 V – 420W – 35A	1
875702	2	Tampa frontal	1	875729	29	Cabo 12V c/ garras	1
875703	3	O´ring	1	875730	30	Selo mecânico	1
875704	4	Palhetas	5	6543011	32	Rolamento 6200Z	1
875705	5	Rotor	1	875733	33	Parafuso prisioneiro M6 X 160 mm	2
875707	8	Válvula by-pass	1	875734	34	Anel O´ring 77 X 02 mm	2
875708	9	Mola do by-pass	1	875735	35	Suporte das escovas	2
539210	10	Anel O´ring 29 x 2,5 mm	1	875736	36	Junta da tampa do motor	1
875710	11	Tampa do by-pass	1	875737	37	Tampa do motor e trava da alavanca	1
875712	12	Kit by-pass	1	875738	38	Junta da caixa de derivação	1
875714	14	Campo magnético	1	875739	39	Caixa de derivação	1
875715	15	Suporte do bico	1	875740	40	Kit de acionamento do interruptor	1
6660	16	Parafuso M6x10	2	875741	41	Kit do interruptor	1
465	17	Porca M8 auto travante	2	875742	42	Parafuso allen M5 X 20 mm	6
875719	19	Alavanca de acionamento do interruptor	1	875743	43	Parafuso allen M5 X 10 mm	4
3111	20	Arruela M8	1	875745	45	Voluta	1
875721	21	Tampa das escovas	1	875746	46	Kit de fixação para peça 33	2
875722	22	Escova	2	875747	47	Arruela mola 30 X 24 X 0,5 mm	1
539332	23	Adaptador para tonel de 200L	1	875748	48	Arruela 30 X 24 X 0,25mm	1
875724	24	Adaptador para bomba	1	875749	49	Tampa intermediária do motor	1
875725	25	Adaptador do tubo de sucção	1	875750	50	Vedação do suporte das escovas	2
875727	27	Joelho 1"	1	875751	51	Fusível tipo lâmina -40A	1

TERMOS DE GARANTIA

A Bremen Importadora de Equipamentos para Lubrificação Ltda. fornece a garantia para bomba 12v para diesel, código Bremen 8757, contra qualquer defeito de fabricação que se apresente no período de 12 meses, contados a partir da data da emissão da Nota Fiscal de venda ao consumidor. Qualquer defeito que for constatado neste produto deve ser imediatamente contatado o local de aquisição munido deste termo de garantia e Nota Fiscal de aquisição do mesmo (o endereço e telefone do local de aquisição constam em sua Nota Fiscal de compra).

Em caso de dúvida favor contatar-nos pelo endereço eletrônico: assistencia@bremenimportadora.com.br e pelo telefone **0800 771 0100**.

Esta garantia abrange a substituição de peças que apresentem defeitos constatados como sendo de fabricação, além da mão de obra utilizada no respectivo reparo.

A garantia perderá a validade quando:

1. Houver remoção / alteração do número de série ou da etiqueta de identificação do produto;
2. O produto for ligado em tensão diferente da qual foi destinado;
3. O produto sofrer maus tratos, descuidos ou ainda sofrer alterações, modificações ou consertos feitos por pessoas ou entidades não credenciadas pela Bremen Importadora;
4. O defeito for causado por acidente ou má utilização do produto pelo consumidor.

A garantia não cobre:

1. Despesas de deslocamento e/ou envio do produto para reparo;
2. Despesas com desinstalação e/ou instalação do produto;
3. Produtos ou peças danificadas devido a acidentes no transporte e/ou manuseio, riscos ou atos e efeitos da natureza;
4. Mau funcionamento ou falhas decorrentes de problemas de fornecimento de energia elétrica;
5. Utilização incorreta do produto, ocasionando trincas, corrosão, riscos ou deformação do produto, danos em partes ou peças;
6. Limpeza inadequada com utilização de produtos químicos, solventes, esponjas de aço, água e produtos abrasivos;
7. Remoção e queda de peças durante a instalação ou manuseio do produto;
8. Uso de embalagem inadequada no envio do produto para reparo;
9. Produtos danificados pelo mau uso.

Este termo de garantia é válido apenas para produtos comercializados e utilizados em território brasileiro. Preserve a Nota Fiscal de aquisição do produto e este termo de garantia.

Modelo: _____

Número de Série: _____

Nº da Nota Fiscal (Consumidor): _____

Nome Fornecedor: _____

Bremen Importadora de Equip. p/ Lubrificação Ltda.
Av. Ely Corrêa, 2083 – Gravataí, RS – CEP 94180-212 – Donna Mercedes
Fone: (51) 3201.0132 – Fax: (51) 3201.0133 – Assist. técnica: 0800 771 0100
www.bremenimportadora.com.br – assistencia@bremenimportadora.com.br

Data de atualização: 29/08/2019

Revisão: 01



Bremen Importadora de Equip. P/ Lubrificação Ltda.
Av. Ely Corrêa, 2083 – Gravataí, RS – CEP 94180-212 – Dona Mercedes
Fone: (51) 3201.0132 – Fax: (51) 3201.0133 – Assist. técnica: 0800 771 0100
www.bremenimportadora.com.br – assistencia@bremenimportadora.com.br