



BOMBA ROTATIVA EM FERRO FUNDIDO

ABASTECIMENTO



6089

SUMÁRIO:

ORIENTAÇÕES GERAIS:	2
UTILIZAÇÃO CONFORME FINS PREVISTOS:	3
DETALHES DO PRODUTO:	3
ESPECIFICAÇÕES TÉCNICAS:	3
INSTALAÇÃO:	4
OPERAÇÃO:	4
MANUTENÇÃO E CUIDADOS:	4
SOLUÇÃO DE PROBLEMAS:	5
VISTA EXPLODIDA:	5
TERMOS DE GARANTIA:	6

ORIENTAÇÕES GERAIS:

- Referências ilustrativas:

SIMBOLOGIA:	SIGNIFICADO:	INSTRUÇÃO:
	LEIA O MANUAL DE INSTRUÇÃO	LEIA AS DEVIDAS INSTRUÇÕES ANTES DE OPERAR O EQUIPAMENTO
	IMPORTANTE!	INFORMAÇÃO IMPORTANTE REFERENTE AO PRODUTO E/OU RECOMENDAÇÕES DE USO
	ATENÇÃO!	ATENÇÃO DURANTE A OPERAÇÃO: RISCO DE MORTE OU FERIMENTOS
	UTILIZE OS EPIs APROPRIADOS	UTILIZAÇÃO DE EPIs APROPRIADOS DE ACORDO COM A OPERAÇÃO E MANUSEIO DO PRODUTO
	PROÍBIDO FOGO	PROÍBIDO MANUSEIO DE ARTIFÍCIOS INFLAMÁVEIS E/OU FLAMEJANTES PRÓXIMO AO PRODUTO
	PROIBIDO FUMAR	PROÍBIDO FUMAR PRÓXIMO AO PRODUTO
	RISCO DE DESCARGA ELÉTRICA	RISCO DE DESCARGA ELÉTRICA OCASIONANDO FERIMENTOS OU MORTE
	RISCO DE EXPLOSÃO	RISCO DE EXPLOSÃO OCASIONANDO FERIMENTOS OU MORTE
	RISCO DE INCÊNDIO	RISCO DE INCÊNDIO OCASIONANDO FERIMENTOS OU MORTE

UTILIZAÇÃO CONFORME FINS PREVISTOS:

- O cumprimento das instruções de operação também faz parte do conceito de uso de acordo com os fins previstos.
- Qualquer outra utilização para além da finalidade prevista (outros meios, uso da força) ou alterações por iniciativa própria (modificações, peças sobressalentes não genuínas) podem originar riscos e não são consideradas utilizações para os fins previstos. A responsabilidade pelos danos causados por utilizações divergentes dos fins previstos recai sobre a empresa operadora.
- Nunca realize qualquer tipo de manutenção com o equipamento ligado. Reparos e manutenções só devem ser realizados por pessoal técnico qualificado. Para reparos ou substituições, utilizar somente peças genuínas, caso contrário cessa a garantia.
- Leia com atenção o manual de instruções antes de iniciar qualquer operação ao equipamento.
- Acionar equipamento somente após certificar-se que o mesmo esteja corretamente instalado conforme normas de segurança. Respeite as leis e regulamentações nacionais e locais.
- Este produto foi projetado e construído em observância dos requisitos específicos relativos à segurança e à saúde. Apesar de tudo, este produto ainda pode constituir uma fonte de riscos, nomeadamente se não for utilizado em conformidade com os fins previstos ou sem os cuidados necessários.
- Mantenha crianças e espectadores afastados durante a operação do equipamento.
- Se durante a utilização ocorrer alguma queda ou quebra de alguma parte do equipamento, cesse imediatamente a operação.
- Recomenda-se a utilização de EPIs para a segurança do operador durante o uso do equipamento.

DETALHES DO PRODUTO:

A Bomba Rotativa de Abastecimento Manual Bremen foi projetada e desenvolvida para **auxílio na transferência de óleo** lubrificante, diesel e produtos não-corrosivos. Produzida em **alumínio e ferro fundido, provendo leveza e resistência** ao equipamento, conta também com um tubo telescópico para **maior alcance no tambor** e **dupla direção**, funcionando em sentido horário e anti-horário.

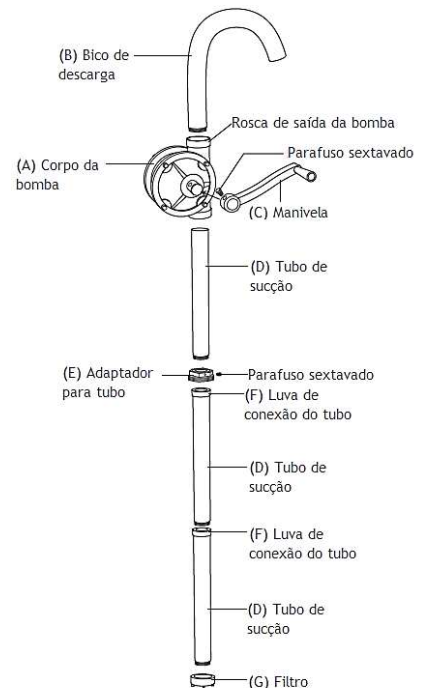
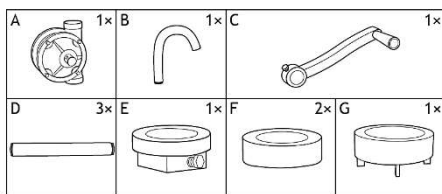
ESPECIFICAÇÕES TÉCNICAS:

MODELO	6089
APLICAÇÃO	Óleo Lubrificante (SAE 90), Diesel e Querosene
TAMBOR INDICADO	200 L
VAZÃO LIVRE*	30 L/min
VAZÃO POR CICLO	0.250 L/min
MATERIAL	
CORPO	Ferro Fundido
TUBOS	Alumínio
DIMENSÕES	1000 x 120mm
PESO	4,5kg



INSTALAÇÃO:

1. Aparafuse o bico de descarga (B) na conexão roscada do corpo da bomba (A).
2. Coloque a manivela (C) no eixo (A) e prenda-a com um parafuso sextavado.
3. Conecte os três tubos de sucção (D) utilizando as duas luvas de conexão do tubo (F).
4. Coloque o adaptador para tubo (E) entre o primeiro e segundo tubo de sucção (D), em seguida gire o parafuso trava para a posição de montagem desejada.
5. Aparafuse o corpo da bomba (A) na parte superior do primeiro tubo de sucção (D).
6. Aparafuse o filtro (G) na extremidade inferior do terceiro tubo de sucção (D).



i É recomendada a utilização de fita teflon, ou teflon líquido, em todas as roscas.

OPERAÇÃO:

1. Monte a bomba conforme descrito no capítulo acima.
2. Adicione um pouco de óleo pneumático pelo *bico de descarga* e gire algumas vezes a manivela em sentido anti-horário para que ocorra a lubrificação do rotor e selamento interno do corpo.
3. Posicione o equipamento no recipiente a ser utilizado, e mergulhe completamente a metade inferior do tubo de sucção no líquido.
4. Gire a manivela firmemente para transferir o líquido.
5. Drene o líquido até o recipiente estar vazio ou a bomba secar.
6. Ao finalizar a operação, remova o equipamento do recipiente limpe-o e armazene em local seco.

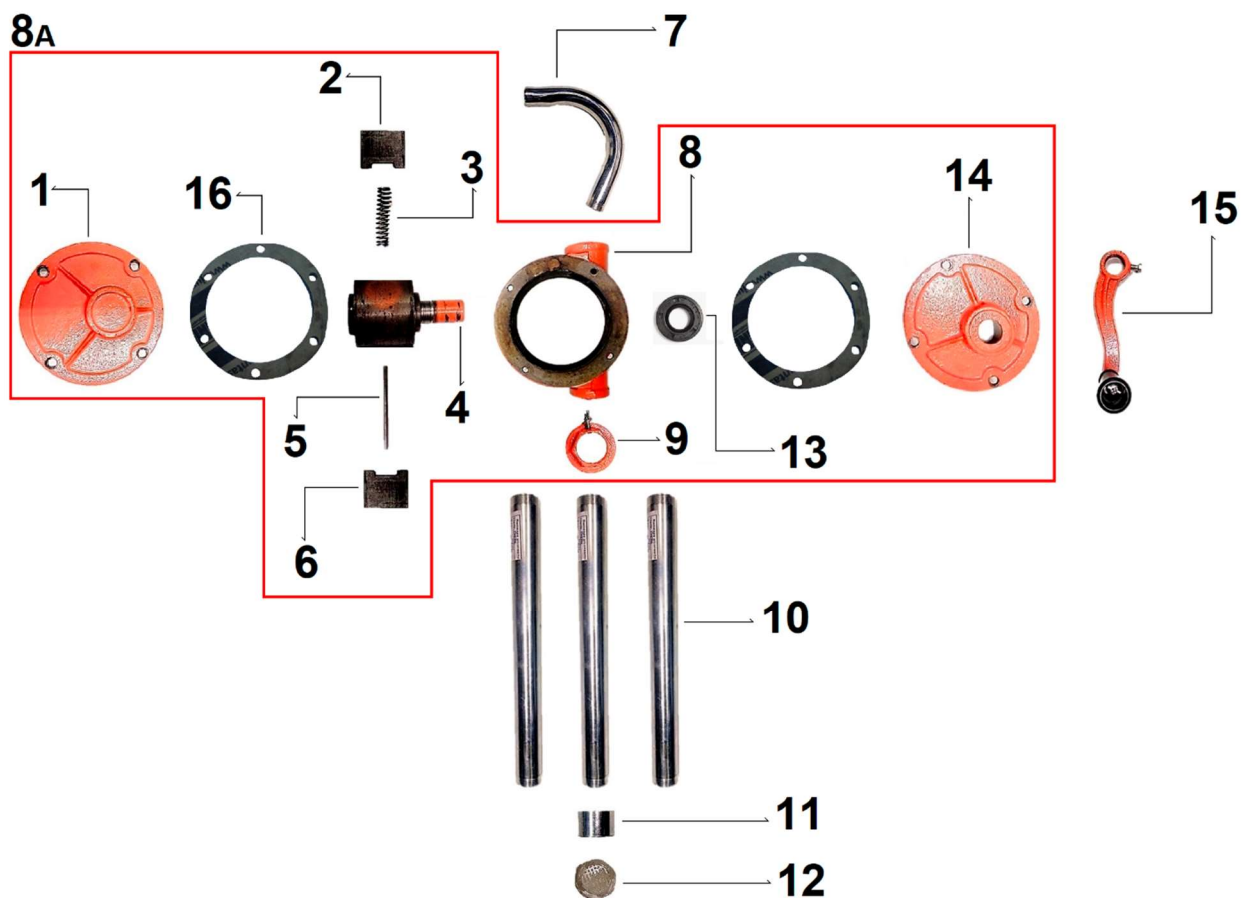
MANUTENÇÃO E CUIDADOS:

- i** É recomendada a utilização de fita teflon, ou teflon líquido, em todas as roscas.
- i** Lubrifique regularmente as peças torneadas da manivela com um pouco de lubrificante.
- i** Mantenha o tubo de sucção e o bico de descarga livres de sujeira e poeira.
- i** Limpe a Bomba após cada uso e mantenha-a em local limpo, seco e fora do alcance das crianças.

SOLUÇÃO DE PROBLEMAS:

PROBLEMA	CAUSA	SOLUÇÃO
Vazão baixa ou inexistente	Ar no sistema	Efetue o afogamento da bomba.
		Verifique a montagem do equipamento, caso necessário, desmonte a realize o passo-a-passo novamente.
		Efetue a substituição das vedações.
Vazamento	Vedações danificadas	Efetue a substituição das vedações.
	Palhetas desgastadas	Efetue a substituição das palhetas.
	Montagem incorreta.	Verifique a montagem do equipamento, caso necessário, desmonte a realize o passo-a-passo novamente.

VISTA EXPLODIDA:



CODIGO BREMEN	N° DE REF.	DESCRIÇÃO	QTD	CODIGO BREMEN	N° DE REF.	DESCRIÇÃO	QTD
608916	1	Tampa Esquerda	1	608909	9	Adaptador Para Tubo 2"	1
608902	2	Palheta	2	1520	10	Tubo de Sucção	3
608903	3	Mola	1	608911	11	Luva do Tubo	2
608904	4	Rotor	1	608912	12	Filtro de Entrada	1
608905	5	Haste da Palheta	1	608901	13	Retentor 19,4 x 34,7 x 11mm	1
339920	7	Bico de Descarga	1	608914	14	Tampa Direita	1
608908	8	Corpo da Bomba	1	925	15	Manivela	1
6089008	8A	Bomba Completa	1	929	16	Junta de Vedação	1

TERMOS DE GARANTIA:

A Bremen Importadora de Equipamentos para Lubrificação Ltda. fornece a garantia para o produto: **BOMBA ROTATIVA MANUAL EM FERRO FUNDIDO (Cod.: 6089)**, contra qualquer defeito de fabricação que se apresente no período de **3 meses**, contados a partir da data da emissão da Nota Fiscal de venda ao consumidor final, **sendo agregado ao período de 90 dias (3 meses) impostos pelo Art. 26 do Código de Defesa do Consumidor (Lei 8.078/90)**.

Qualquer defeito que for constatado neste produto deve ser imediatamente comunicado ao local de aquisição munido deste termo de garantia e Nota Fiscal de aquisição do mesmo (o endereço e telefone do local de aquisição constam em sua Nota Fiscal de compra).

Em caso de dúvida favor contatar-nos pelo endereço eletrônico: **assistencia@bremenimportadora.com.br** e pelo telefone **0800 771 0100**.

Esta garantia abrange a substituição de peças que apresentarem defeitos constatados como sendo de fabricação, além da mão de obra utilizada no respectivo reparo.

A garantia perderá a validade quando:

1. Houver remoção / alteração do número de série ou da etiqueta de identificação do produto;
2. O produto for ligado em tensão diferente da qual foi destinado;
3. O produto sofrer maus tratos, descuidos ou ainda sofrer alterações, modificações ou consertos feitos por pessoas ou entidades não credenciadas pela Bremen Importadora;
4. O defeito for causado por acidente ou má utilização do produto pelo consumidor.

A garantia não cobre:

1. Despesas de deslocamento e/ou envio do produto para reparo;
2. Despesas com desinstalação e/ou instalação do produto;
3. Produtos ou peças danificadas devido a acidentes no transporte e/ou manuseio, riscos ou atos e efeitos da natureza;
4. Mau funcionamento ou falhas decorrentes de problemas de fornecimento de energia elétrica;
5. Utilização incorreta do produto, ocasionando trincas, corrosão, riscos ou deformação do produto, danos em partes ou peças;
6. Limpeza inadequada com utilização de produtos químicos, solventes, esponjas de aço, água e produtos abrasivos;
7. Remoção e queda de peças durante a instalação ou manuseio do produto;
8. Uso de embalagem inadequada no envio do produto para reparo;
9. Produtos danificados pelo mau uso.

Este termo de garantia é válido apenas para produtos comercializados e utilizados em território brasileiro. Preserve a Nota Fiscal de aquisição do produto e este termo de garantia.

Modelo: _____

Número de Série: _____

Nº da Nota Fiscal (Consumidor): _____

Revendedor: _____



Bremen Importadora de Equip. p/ Lubrificação Ltda.
Av. Ely Corrêa, 2083 – Gravataí, RS – CEP 94180-212 – Dona Mercedes
Fone: (51) 3201.0132 - Assist. Técnica: 0800 771 0100
www.bremenimportadora.com.br - assistencia@bremenimportadora.com.br