



BOMBA 230V PARA ÓLEO LUBRIFICANTE

ABASTECIMENTO

PIUSI

®



COD.: **8762/8767**

SUMÁRIO:

ORIENTAÇÕES GERAIS:	2
UTILIZAÇÃO CONFORME FINS PREVISTOS:	3
DETALHES DO PRODUTO:	3
ESPECIFICAÇÕES TÉCNICAS:	4
GRÁFICO DE VAZÃO:	4
INSTALAÇÃO E OPERAÇÃO:	4
MANUTENÇÃO E CUIDADOS:	5
SOLUÇÃO DE PROBLEMAS:	6
VISTA EXPLODIDA:	6
TERMOS DE GARANTIA:	7

ORIENTAÇÕES GERAIS:

- Referências ilustrativas:

SIMBOLOGIA:	SIGNIFICADO:	INSTRUÇÃO:
	LEIA O MANUAL DE INSTRUÇÃO	LEIA AS DEVIDAS INSTRUÇÕES ANTES DE OPERAR O EQUIPAMENTO
	IMPORTANTE!	INFORMAÇÃO IMPORTANTE REFERENTE AO PRODUTO E/OU RECOMENDAÇÕES DE USO
	ATENÇÃO!	ATENÇÃO DURANTE A OPERAÇÃO: RISCO DE MORTE OU FERIMENTOS
	UTILIZE OS EPIs APROPRIADOS	UTILIZAÇÃO DE EPIs APROPRIADOS DE ACORDO COM A OPERAÇÃO E MANUSEIO DO PRODUTO
	PROÍBIDO FOGO	PROÍBIDO MANUSEIO DE ARTIFÍCIOS INFLAMÁVEIS E/OU FLAMEJANTES PRÓXIMO AO PRODUTO
	PROIBIDO FUMAR	PROÍBIDO FUMAR PRÓXIMO AO PRODUTO
	RISCO DE DESCARGA ELÉTRICA	RISCO DE DESCARGA ELÉTRICA OCASIONANDO FERIMENTOS OU MORTE
	RISCO DE EXPLOSÃO	RISCO DE EXPLOSÃO OCASIONANDO FERIMENTOS OU MORTE
	RISCO DE INCÊNDIO	RISCO DE INCÊNDIO OCASIONANDO FERIMENTOS OU MORTE

UTILIZAÇÃO CONFORME FINS PREVISTOS:

- O cumprimento das instruções de operação também faz parte do conceito de uso de acordo com os fins previstos.
- Qualquer outra utilização para além da finalidade prevista (outros meios, uso da força) ou alterações por iniciativa própria (modificações, peças sobressalentes não genuínas) podem originar riscos e não são consideradas utilizações para os fins previstos. A responsabilidade pelos danos causados por utilizações divergentes dos fins previstos recai sobre a empresa operadora.
- Nunca realize qualquer tipo de manutenção com o equipamento ligado. Reparos e manutenções só devem ser realizados por pessoal técnico qualificado. Para reparos ou substituições, utilizar somente peças genuínas, caso contrário cessa a garantia.
- Leia com atenção o manual de instruções antes de iniciar qualquer operação ao equipamento.
- Acionar equipamento somente após certificar-se que o mesmo esteja corretamente instalado conforme normas de segurança. Respeite as leis e regulamentações nacionais e locais.
- Este produto foi projetado e construído em observância dos requisitos específicos relativos à segurança e à saúde. Apesar de tudo, este produto ainda pode constituir uma fonte de riscos, nomeadamente se não for utilizado em conformidade com os fins previstos ou sem os cuidados necessários.
- Mantenha crianças e espectadores afastados durante a operação do equipamento.
- Se durante a utilização ocorrer alguma queda ou quebra de alguma parte do equipamento, cesse imediatamente a operação.
- Recomenda-se a utilização de EPIs para a segurança do operador durante o uso do equipamento.

DETALHES DO PRODUTO:

A Bomba Elétrica **PIUSI** VISCOMAT foi projetada e desenvolvida afim de auxiliar operadores **a transferir grandes quantidades** de fluído a **médias e altas pressões**, em aplicações nas quais a bomba pode operar em carretéis de mangueira para sistemas fixos de distribuição de óleo e outras aplicações.

As bombas VISCOMAT possuem uma **operação silenciosa**, não ultrapassando 70dB, **fluxo suave e contínuo** caracterizado pela ausência de pulsações, **rápida resposta de acionamento** devido ao sistema **by-pass integrado**, **alta capacidade de sucção** por palhetas e **design compacto**.

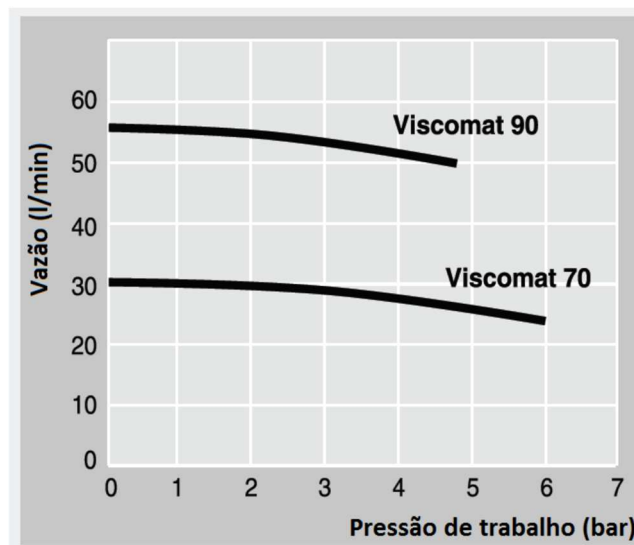


ESPECIFICAÇÕES TÉCNICAS:

MODELO	VISCOMAT 70 - 8762	VISCOMAT 90 - 8767
APLICAÇÃO	Óleo Lubrificante, Diesel e Biodiesel	
VISCOSIDADE DE OPERAÇÃO	50 a 500 cSt	
TENSÃO	230 V	
CORRENTE	5.1 A	5 A
POTÊNCIA	1100 W	1600 W
VELOCIDADE ANGULAR (ω)	1650 rpm	1600 rpm
VAZÃO LIVRE*	25 L/min	50 L/min
PRESSÃO DE TRABALHO	6 bar	5 bar
	87 psi	72 psi
TEMPERATURA DE OPERAÇÃO	10°C a 60°C	
UMIDADE RELATIVA MÁXIMA	90%	
CICLO DE TRABALHO	Contínuo	
RETENÇÃO DO BY-PASS	3 minutos	
CLASSE DE PROTEÇÃO	IP55	
CONEXÕES	1" BSP	
DIMENSÕES	355 x 185 x 285mm	350 x 200 x 280mm
PESO	14,1kg	

*O equipamento pode sofrer uma queda de vazão e/ou potência em caso de utilização junto a demais componentes, como: Filtros, mangueiras, extensões e bicos não fornecidos em conjunto com o produto.

GRÁFICO DE VAZÃO:

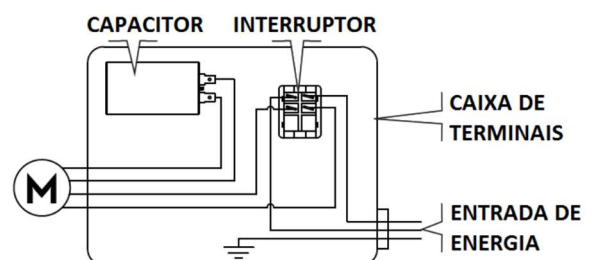


INSTALAÇÃO E OPERAÇÃO:

INSTALAÇÃO ELÉTRICA:

Os motores monofásicos são fornecidos com um cabo pré-existente de 2 metros com plugue elétrico. Para mudar o cabo, abra a tampa da régua de terminais e conecte a linha de acordo com o diagrama a seguir.

Os motores monofásicos são fornecidos com um interruptor bipolar e capacitor conectado e instalado dentro da caixa de terminais



INSTALAÇÃO NA LINHA:

1. Conecte a mangueira ou tubo de sucção à entrada da bomba.
2. Conecte a mangueira ou tubo de transferência à saída da bomba.
3. Ao opera-la, conecte o plugue à tomada e acione o interruptor.
4. Após o término da transferência, desligue o interruptor dentro do tempo de retenção do by-pass, e retire o plugue da tomada.

MANUTENÇÃO E CUIDADOS:**• Utilização de Filtros de Linha:**

Os filtros são dispositivos indispensáveis para o pleno funcionamento dos equipamentos da linha de abastecimento e o prolongamento da vida útil de seus componentes. São, normalmente, instalados na saída dos tanques de combustível, antes da entrada da bomba, tornando o fluído livre de impurezas, evitando danos internos à bomba utilizada.

Os filtros são constituídos, basicamente, de **Cúpulas** e **Elementos Filtrantes**.

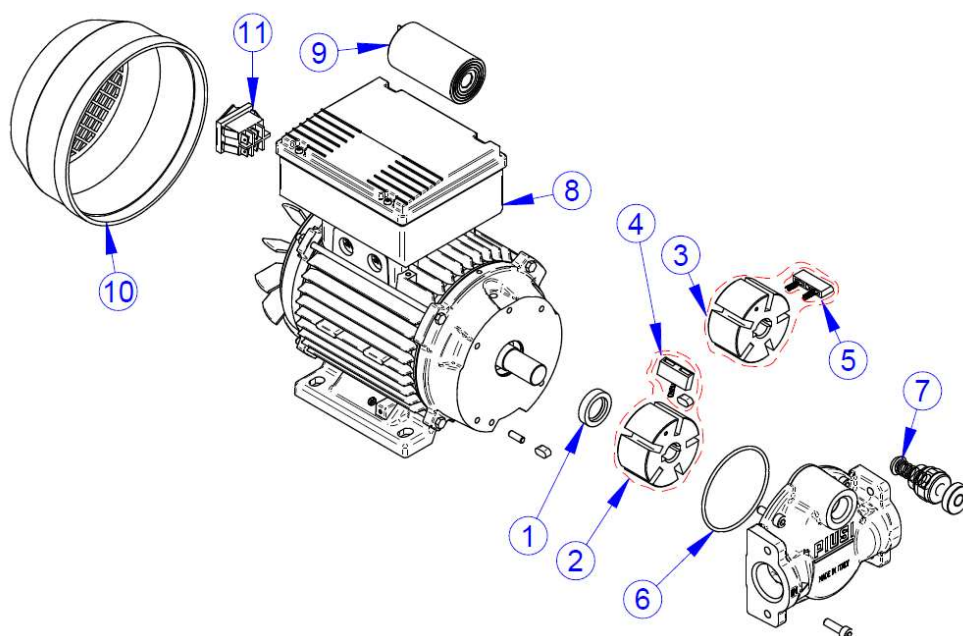
**INSTALAÇÃO DOS FILTROS DE LINHA:**

1. Retire a Cúpula desrosqueando-a e aloque o elemento filtrante, rosqueando-o no local indicado.
2. Realoque a Cúpula à base, rosqueando-a.
3. Instale o filtro entre a saída de seu tanque e a entrada de sua bomba, seguindo o sentido do fluxo indicado por uma seta na carcaça do produto.

SOLUÇÃO DE PROBLEMAS:

PROBLEMA	CAUSA	SOLUÇÃO
Motor não inicia	Sem alimentação	Verifique a alimentação da bomba.
	Rotor da bomba emperrado	Abra a tampa do rotor e verifique se há alguma obstrução do rotor, limpe ou substitua se necessário.
Vazão e/ou sucção insuficientes	Tubo de sucção fora do fluido	Posicione o equipamento corretamente.
	Ar na linha de sucção	Verifique as conexões da linha.
	Filtro obstruído	Efetue a limpeza do filtro.
	Altura de sucção excedida (2,5m)	Diminua a altura de sucção.
Vazamento	Impurezas na linha	Verifique o fluido utilizado.
	Vedações danificadas	Efetue a substituição das vedações.

VISTA EXPLODIDA:



CODIGO BREMEN	REF. PIUSI	Nº DE REF.	DESCRIÇÃO
908303	R08772000	1	Retentor 20 x 30 x 7 mm VITON
876202	R13924000	2	Conj. Mola + Palhetas + Rotor VISCOMAT 70
876702	R13925000		Conj. Mola + Palhetas + Rotor VISCOMAT 90
x	x	3	Rotor VISCOMAT 70/90
876204	R13926000	4	Conj. Mola + Palhetas VISCOMAT 70
876704	R12662000		Conj. Mola + Palhetas VISCOMAT 90
x	x	5	Palheta + Mola VISCOMAT 90
876206	R06710000	6	Anel O'ring 70 x 77 x 2,5mm NBR
876207	R0828300A	7	Válvula By-pass VISCOMAT 70
876712	R15572000		Válvula By-pass VISCOMAT 90
876208	R0819600A	8	Conj. Caixa de Terminais 1HP 230v
876709	R18572000	9	Capacitor 30uF VISCOMAT 90
876209	R08194000		Capacitor 25uF VISCOMAT 70
908312	R08182000	10	Tampa do Motor
811908	R16657000	11	Interruptor 16 A

TERMOS DE GARANTIA:

A Bremen Importadora de Equipamentos para Lubrificação Ltda. fornece a garantia para o produto: **BOMBA ELETRICA PARA OLEO LUBRIFICANTE 230V (Cod.: 8762 / 8767)**, contra qualquer defeito de fabricação que se apresente no período de **9 meses**, contados a partir da data da emissão da Nota Fiscal de venda ao consumidor final, **sendo agregado ao período de 90 dias (3 meses) impostos pelo Art. 26 do Código de Defesa do Consumidor (Lei 8.078/90)**.

Qualquer defeito que for constatado neste produto deve ser imediatamente comunicado ao local de aquisição munido deste termo de garantia e Nota Fiscal de aquisição do mesmo (o endereço e telefone do local de aquisição constam em sua Nota Fiscal de compra).

Em caso de dúvida favor contatar-nos pelo endereço eletrônico: **assistencia@bremenimportadora.com.br** e pelo telefone **0800 771 0100**.

Esta garantia abrange a substituição de peças que apresentarem defeitos constatados como sendo de fabricação, além da mão de obra utilizada no respectivo reparo.

A garantia perderá a validade quando:

1. Houver remoção / alteração do número de série ou da etiqueta de identificação do produto;
2. O produto for ligado em tensão diferente da qual foi destinado;
3. O produto sofrer maus tratos, descuidos ou ainda sofrer alterações, modificações ou consertos feitos por pessoas ou entidades não credenciadas pela Bremen Importadora;
4. O defeito for causado por acidente ou má utilização do produto pelo consumidor.

A garantia não cobre:

1. Despesas de deslocamento e/ou envio do produto para reparo;
2. Despesas com desinstalação e/ou instalação do produto;
3. Produtos ou peças danificadas devido a acidentes no transporte e/ou manuseio, riscos ou atos e efeitos da natureza;
4. Mau funcionamento ou falhas decorrentes de problemas de fornecimento de energia elétrica;
5. Utilização incorreta do produto, ocasionando trincas, corrosão, riscos ou deformação do produto, danos em partes ou peças;
6. Limpeza inadequada com utilização de produtos químicos, solventes, esponjas de aço, água e produtos abrasivos;
7. Remoção e queda de peças durante a instalação ou manuseio do produto;
8. Uso de embalagem inadequada no envio do produto para reparo;
9. Produtos danificados pelo mau uso.

Este termo de garantia é válido apenas para produtos comercializados e utilizados em território brasileiro. Preserve a Nota Fiscal de aquisição do produto e este termo de garantia.

Modelo: _____

Número de Série: _____

Nº da Nota Fiscal (Consumidor): _____

Revendedor: _____

Bremen Importadora de Equip. p/ Lubrificação Ltda.
Av. Ely Corrêa, 2083 – Gravataí, RS – CEP 94180-212 – Dona Mercedes
Fone: (51) 3201.0132 - Assist. Técnica: 0800 771 0100

www.bremenimportadora.com.br - assistencia@bremenimportadora.com.br