



# BOMBA ELÉTRICA PARA ÓLEO

ABASTECIMENTO



COD.:

# 10504

## SUMÁRIO:

ORIENTAÇÕES GERAIS:.....	1
UTILIZAÇÃO CONFORME FINS PREVISTOS: .....	2
DETALHES DO PRODUTO: .....	2
ESPECIFICAÇÕES TÉCNICAS: .....	2
INSTALAÇÃO E OPERAÇÃO: .....	3
MANUTENÇÃO E CUIDADOS:.....	4
SOLUÇÃO DE PROBLEMAS: .....	4
VISTA EXPLODIDA: .....	5

## ORIENTAÇÕES GERAIS:

- Referências ilustrativas:

SIMBOLOGIA:	SIGNIFICADO:	INSTRUÇÃO:
	<b>LEIA O MANUAL DE INSTRUÇÃO</b>	<b>LEIA AS DEVIDAS INSTRUÇÕES ANTES DE OPERAR O EQUIPAMENTO</b>
	<b>IMPORTANTE!</b>	<b>INFORMAÇÃO IMPORTANTE REFERENTE AO PRODUTO E/OU RECOMENDAÇÕES DE USO</b>
	<b>ATENÇÃO!</b>	<b>ATENÇÃO DURANTE A OPERAÇÃO: RISCO DE MORTE OU FERIMENTOS</b>
	<b>UTILIZE OS EPIs APROPRIADOS</b>	<b>UTILIZAÇÃO DE EPIs APROPRIADOS DE ACORDO COM A OPERAÇÃO E MANUSEIO DO PRODUTO</b>
	<b>PROÍBIDO FOGO</b>	<b>PROÍBIDO MANUSEIO DE ARTIFÍCIOS INFLAMÁVEIS E/OU FLAMEJANTES PRÓXIMO AO PRODUTO</b>
	<b>PROIBIDO FUMAR</b>	<b>PROÍBIDO FUMAR PRÓXIMO AO PRODUTO</b>
	<b>RISCO DE DESCARGA ELÉTRICA</b>	<b>RISCO DE DESCARGA ELÉTRICA OCASIONANDO FERIMENTOS OU MORTE</b>
	<b>RISCO DE EXPLOSÃO</b>	<b>RISCO DE EXPLOSÃO OCASIONANDO FERIMENTOS OU MORTE</b>
	<b>RISCO DE INCÊNDIO</b>	<b>RISCO DE INCÊNDIO OCASIONANDO FERIMENTOS OU MORTE</b>

## UTILIZAÇÃO CONFORME FINS PREVISTOS:

- O cumprimento das instruções de operação também faz parte do conceito de uso de acordo com os fins previstos.
- Qualquer outra utilização para além da finalidade prevista (outros meios, uso da força) ou alterações por iniciativa própria (modificações, peças sobressalentes não genuínas) podem originar riscos e não são consideradas utilizações para os fins previstos. A responsabilidade pelos danos causados por utilizações divergentes dos fins previstos recai sobre a empresa operadora.
- Nunca realize qualquer tipo de manutenção com o equipamento ligado. Reparos e manutenções só devem ser realizados por pessoal técnico qualificado. Para reparos ou substituições, utilizar somente peças genuínas, caso contrário cessa a garantia.
- Leia com atenção o manual de instruções antes de iniciar qualquer operação ao equipamento.
- Acionar equipamento somente após certificar-se que o mesmo esteja corretamente instalado conforme normas de segurança. Respeite as leis e regulamentações nacionais e locais.
- Este produto foi projetado e construído em observância dos requisitos específicos relativos à segurança e à saúde. Apesar de tudo, este produto ainda pode constituir uma fonte de riscos, nomeadamente se não for utilizado em conformidade com os fins previstos ou sem os cuidados necessários.
- Mantenha crianças e espectadores afastados durante a operação do equipamento.
- Se durante a utilização ocorrer alguma queda ou quebra de alguma parte do equipamento, cesse imediatamente a operação.
- Recomenda-se a utilização de EPIs para a segurança do operador durante o uso do equipamento.

## DETALHES DO PRODUTO:

A Bomba de Transferência para Óleo Bremen é um equipamento projetado essencialmente para utilização em oficinas mecânicas, indústrias e outros **locais que se é necessária a transferência de óleo lubrificante em média e alta demanda**. Contando com **funcionamento por engrenagens**, proporcionando **eficiência e precisão** durante a transferência, e **válvula by-pass integrada**, garantindo um funcionamento mais **seguro e confiável**, além de possibilitar o controle da pressão e do fluxo de óleo durante a transferência.

Com a Bomba de Transferência para Óleo Lubrificante, é possível realizar a transferência de óleo e lubrificante de forma mais **rápida e eficiente**, resultando em um aumento de produtividade e redução de custos operacionais, tornando o equipamento essencial para uma boa operação.

## ESPECIFICAÇÕES TÉCNICAS:

MODELO	10504	
APLICAÇÃO	Óleo Lubrificante (Até SAE 250)	
VAZÃO LIVRE	14 L/min	
TENSÃO	230 V	
POTÊNCIA	1000 W	
CORRENTE	4.34 A	
PRESSÃO MAX. DE TRABALHO	12 Bar	175 Psi
VISCOSIDADE MAX. SUPOSTADA	2.000 cSt	
CLASSE DE PROTEÇÃO DO MOTOR	IP55	
CONEXÕES (ENTRADA/SAÍDA)	1"	
DIMENSÕES	420 x 260 x 320mm	
PESO	14 Kg	



## INSTALAÇÃO E OPERAÇÃO:

1. Fixe a bomba em seu tanque ou estrutura apropriada.
2. Conecte uma mangueira de sucção, com conexão de 1", na entrada da bomba (indicada por uma seta em sua estrutura, que indica o sentido do fluxo).
3. Conecte a mangueira de transferência, com conexão de 1", na saída da bomba.



**CERTIFIQUE-SE DE QUE AS MANGUEIRAS SEJAM CONECTADAS NO SENTIDO CORRETO, DE ACORDO COM O MODELO ADQUIRIDO.**



4. É recomendada a utilização de uma válvula com gatilho, para controle de fluxo.
5. Ligue o equipamento à uma fonte de energia apropriada, certificando-se de que a mesma supre as necessidades do produto de acordo com suas especificações.
6. Para operação do equipamento, após a instalação, basta acionar a chave interruptora localizada na bomba e acionar o gatilho para início da operação.
7. Para a finalização da transferência, deve-se soltar o gatilho e desliga-la dentro do período de resistência da válvula By-pass, evitando danos ao equipamento.



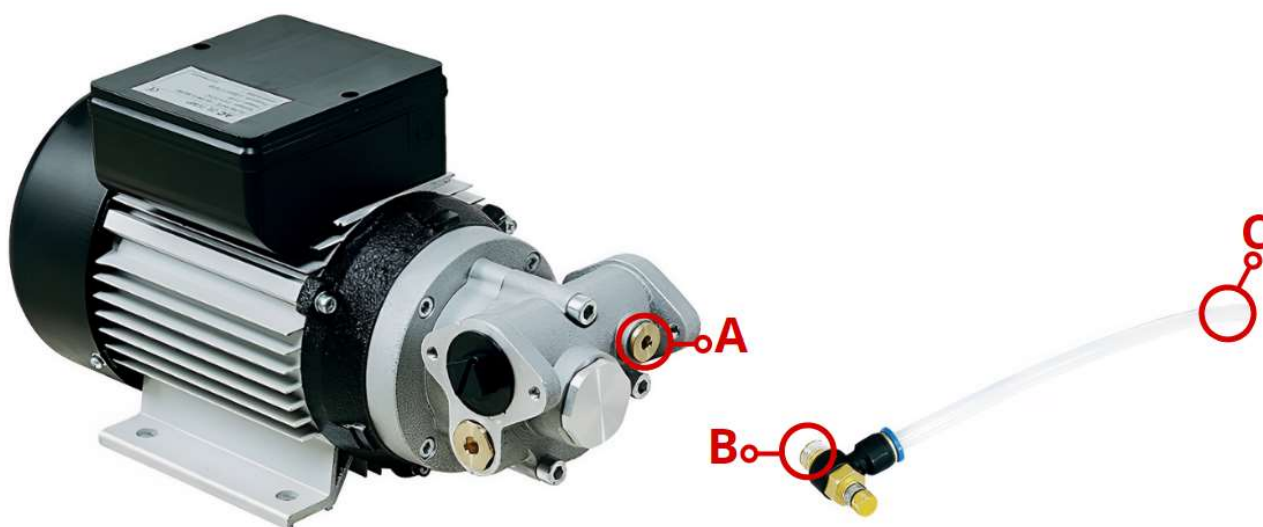
**A VÁLVULA BY-PASS INTEGRADA NO EQUIPAMENTO POSSUI RESISTÊNCIA MÁXIMA DE ATÉ 2 MINUTOS. ATENTE-SE AO TEMPO DE INATIVIDADE DA BOMBA ENQUANTO A MESMA AINDA ESTIVER LIGADA.**



### • Instalação da Válvula de Alívio:

Este equipamento é munido de uma válvula de alívio externa, podendo ser utilizada em operações de grande demanda, onde se gera muita pressão interna em sua galeria.

1. Retire o plugue (A) com auxílio de uma chave Allen.
2. Rosqueie a entrada da Válvula (B) no lugar do plugue retirado.
3. Prepare um tambor ou recipiente para receber o óleo expelido e direcione o tubo até o mesmo.
4. Inicie a operação de transferência.



**MANUTENÇÃO E CUIDADOS:**

Para assegurar o funcionamento impecável de seu produto, recomendamos limpar periodicamente o exterior de seu equipamento, buscando sempre por qualquer sinal de dano ou vazamento.

Se utilizados, os seguintes componentes devem ser inspecionados regularmente e, se necessário, trocados, a fim de evitar danos para o meio ambiente, ou danos físicos pessoais ou materiais:

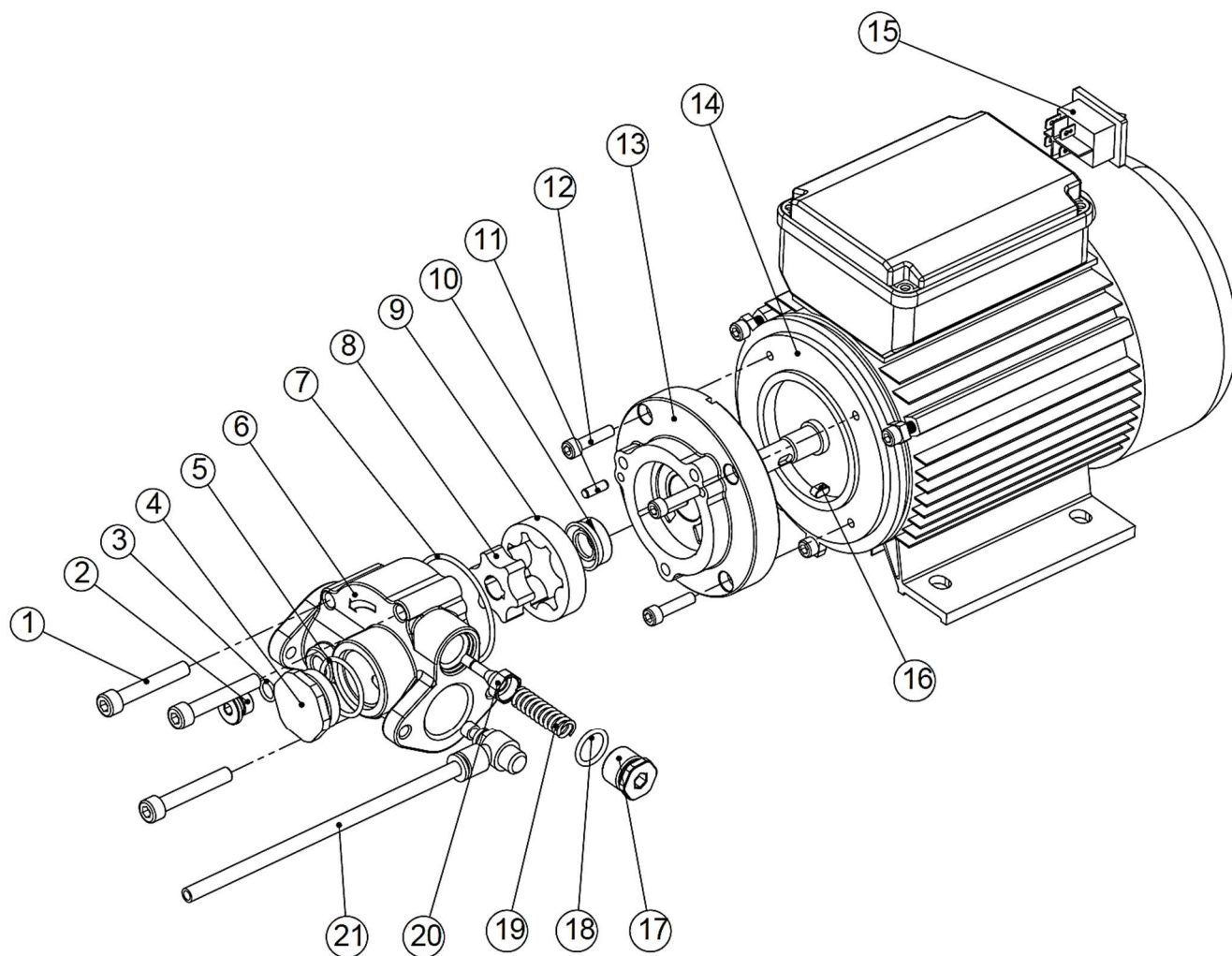
- Motor;
- Mangueiras;
- Filtros.

**SOLUÇÃO DE PROBLEMAS:**

PROBLEMA	CAUSA	SOLUÇÃO
<b>O MOTOR NÃO ESTÁ GIRANDO</b>	Energia insuficiente	Verifique o fornecimento de energia, adeque de acordo com a especificação técnica.
	Engrenagens obstruídas	Verifique o rotor está obstruído ou danificado. Libere o rotor ou substitua.
	Problemas no motor elétrico	Contate a assistência técnica.
<b>VAZÃO BAIXA OU NULA</b>	Baixo nível de fluido no tanque.	Verifique o nível do tanque.
	Válvula de pé bloqueada ou danificada	Limpe a válvula de pé, substitua se necessário.
	Filtro bloqueado	Limpe o filtro.
	Excessiva pressão de sucção	Abaixe a bomba em relação ao nível do fluido para ajustar a sucção.
	Bomba funcionando com by-pass aberto	Utilize menos metros de mangueira ou aumente o diâmetro da mangueira.
	Válvula de by-pass bloqueada	Desmonte a válvula, limpe e reinstale.
	Ar entrando no sistema	Verifique as vedações.
	Estreitamento na mangueira	Utilize mangueiras adequadas à vazão.
	Baixa velocidade de rotação	Verifique a voltagem, ajuste ou use cabos com maior diâmetro.
<b>RUÍDO EXCESSIVO</b>	Cavitação	Reduza a pressão da linha.
	Funcionamento irregular do by-pass	Dispense líquido até que o sistema esteja livre de ar.
	Ar no sistema	Verifique as vedações.
<b>A BOMBA NÃO SUCCIONA</b>	Mangueira de sucção bloqueada	Remova as impurezas da mangueira.



## VISTA EXPLODIDA:



CÓDIGO BREMEN	Nº DE REF.:	DESCRIÇÃO	QTD
409901	1	Parafuso Allen M8x50mm	3
409902	2	Tampa do Eliminador de Ar	1
1050403	3	Anel O'ring 11.1 x 1.78mm	1
409904	4	Plugue G1"	1
409905	5	Anel O'ring 29.82 x 2.62mm	1
409906	6	Voluta	1
1050407	7	Anel O'ring 58.42 x 2.62mm	1
409908	8	Engrenagem Interna	1
409909	9	Engrenagem Externa	1
409922	10	Retentor 15 x 26 x 10.8mm	1
409911	11	Pino Elástico 5x15mm	2
907201	12	Parafuso Allen M6x25mm	4
409913	13	Base do Rotor	1
1050414	14	Motor Completo	1
1050415	15	Interruptor	1
409916	16	Chaveta	1
409917	17	Plugue do By-pass	1
1050418	18	Anel O'ring 17.12 x 2.62mm	1
409919	19	Mola do By-pass	1
409920	20	Válvula By-pass	1
409921	21	Válvula de Alívio	1

## TERMOS DE GARANTIA:

A Bremen Importadora de Equipamentos para Lubrificação Ltda. fornece a garantia para o produto: **BOMBA ELETRICA 230V P/ OLEO – 14L/MIN (Cod.: 10504)**, contra qualquer defeito de fabricação que se apresente no período de **9 meses**, contados a partir da data da emissão da Nota Fiscal de venda ao consumidor final, **sendo agregado ao período de 90 dias (3 meses) impostos pelo Art. 26 do Código de Defesa do Consumidor (Lei 8.078/90), totalizando 12 meses.**

Qualquer defeito que for constatado neste produto deve ser imediatamente comunicado ao local de aquisição munido deste termo de garantia e Nota Fiscal de aquisição do mesmo (o endereço e telefone do local de aquisição constam em sua Nota Fiscal de compra).

Em caso de dúvida, contate-nos através do endereço eletrônico: [assistencia@bremenimportadora.com.br](mailto:assistencia@bremenimportadora.com.br) e/ou pelo telefone **0800 771 0100**.

Esta garantia abrange a substituição de peças do produto que apresente defeitos constatados como sendo de fabricação, além da mão de obra utilizada no respectivo reparo.

## PROCEDIMENTO PARA SOLICITAÇÃO:

Ocorrendo falha no produto dentro do prazo de garantia, o cliente poderá acionar a garantia no local de compra do produto, em qualquer Assistência Técnica Autorizada, diretamente através do telefone: **0800-771-0100** ou e-mail: [assistencia@bremenimportadora.com.br](mailto:assistencia@bremenimportadora.com.br), ou pelo nosso site oficial: [www.bremenimportadora.com.br](http://www.bremenimportadora.com.br), mediante a apresentação dos seguintes documentos:

- Nota Fiscal ou Cupom Fiscal de Aquisição do Produto;
- Descrição completa e detalhada do defeito ocorrido, incluindo mídias (fotos e vídeos).

Os locais de *Assistências Técnicas Autorizadas* podem ser consultados através do site oficial da Bremen.

## A GARANTIA PERDERÁ A VALIDADE QUANDO:

1. Houver remoção / alteração do número de série ou da etiqueta de identificação do produto;
2. O produto for ligado em tensão diferente da qual foi destinado;
3. O produto sofrer maus tratos, descuidos ou ainda sofrer alterações, modificações ou consertos feitos por pessoas ou entidades não credenciadas pela Bremen Importadora;
4. O defeito for causado por acidente ou má utilização do produto pelo consumidor.

## A GARANTIA NÃO COBRIRÁ:

1. Despesas de deslocamento e/ou envio do produto para reparo em terceiros e/ou credenciados;
2. Despesas com desinstalação e/ou instalação do produto;
3. Produtos ou peças danificadas devido a acidentes no transporte e/ou manuseio, riscos ou atos e efeitos da natureza;
4. Mau funcionamento ou falhas decorrentes de problemas de fornecimento de energia elétrica;
5. Utilização incorreta do produto, ocasionando trincas, corrosão, riscos ou deformação do produto, danos em partes ou peças;
6. Limpeza inadequada com utilização de produtos químicos, solventes, esponjas de aço, água e produtos abrasivos;
7. Remoção e queda de peças durante a instalação ou manuseio do produto;
8. Uso de embalagem inadequada no envio do produto para reparo;
9. Defeitos e danos causados por agentes naturais (enchente, maresia, descarga elétrica e outros) ou exposição excessiva ao calor.

Este termo de garantia é válido apenas para produtos comercializados e utilizados em território brasileiro. Preserve a Nota Fiscal de aquisição do produto e este termo de garantia.

**Bremen Importadora de Equip. p/ Lubrificação Ltda.**

**Av. Ely Corrêa, 2083 – Gravataí, RS – CEP 94180-212 – Dona Mercedes**

**Fone: (51) 3201.0132 - Assist. Técnica: 0800 771 0100**

**[www.bremenimportadora.com.br](http://www.bremenimportadora.com.br) - [assistencia@bremenimportadora.com.br](mailto:assistencia@bremenimportadora.com.br)**